



T.C.  
ÇEVRE VE ORMAN  
BAKANLIĞI

# ÇEVRESEL GÜRÜLTÜ EYLEM PLANI

2009-2020

[www.cevreorman.gov.tr](http://www.cevreorman.gov.tr)



## **ÖNSÖZ**

İnsanoğlunun hayatında huzur ve sükunetin değeri hiçbir varlıkla değiştirilemeyecek kadar yüksektir. Günümüzde yaşadığımız çevrenin kalitesini hoş görüntüsünü ve insan sağlığını olumsuz yönde etkileyen önemli faktörlerden biri de gürültüdür. Gürültüyü, insanların fizyolojik ve psikolojik dengesini bozan, iş başarısını azaltan, çevrenin sessizliğini azaltarak ya da yok ederek niteliğini değiştiren hoş gitmeyen seslerden oluşan önemli bir çevre kirleticisi olarak tanımlayabiliriz. Özellikle ülkemizde plansız kentleşme, altyapısız ve düzensiz yerleşme, trafik yoğunluğunun artması, mekanik araçların ve donanımların günlük yaşamımıza girmesiyle birlikte gürültü meselesi artmakta ve giderek insanlarımızın dinlenebilecekleri, çalışabilecekleri kısaca huzurlu şekilde yaşayabilecekleri mekânların azalmasına sebep olmaktadır. Elbette ki, yaşam kalitemizi iyileştiren birçok teknolojik donanımın aynı zamanda yaşam kalitemizi düşürdüğünü de göz ardı edemeyiz.

Çevre ve Orman Bakanlığı olarak gayemiz gürültünün kontrolü ve azaltılmasına yönelik hedef ve ilkeleri belirleyerek konu ile ilgili kurum ve kuruluşlarla koordinasyon ve işbirliği içinde belirlenen çevresel gürültü standartlarını sağlayacak şekilde çalışmalar yaparak halkın huzur ve sükûnunu sağlamaktır.

Bu gaye doğrultusunda, Avrupa Birliği (AB) mevzuatına da uyumlu olarak çıkarılan 4 Haziran 2010 tarihinde “Çevresel Gürültünün Değerlendirilmesi ve Yönetimi Yönetmeliği” yürürlüğe girmiştir. Yönetmelik çerçevesinde yerleşim yerleri, karayolları, demiryolları ve hava alanları için gürültü düzeylerini ve bu düzeylere maruz kalan konut, okul, hastane ve nüfus sayısını gösteren gürültü haritaları hazırlanacak ve bu harita sonuçları esas alınarak, özellikle çevresel gürültüye maruz kalma seviyelerinin insan sağlığı üzerinde zararlı etkilere yol açtığı yerler ile çevresel gürültü kalitesinin korunması gerekli olduğu yerlerde, gürültünün kontrol altına alınmasına yönelik eylem planları hazırlanarak uygulamaya konulacaktır.

Gürültü kirliliğinin olumsuz etkilerinin anlaşılabilmesi için öncelikle ilgili kamu kurum ve kuruluşları ile sivil toplum kuruluşları olarak bu konuda bilinçli olunması gerekmektedir ki böylelikle gürültü meselesinin çözümüne yönelik etkin adımlar atabilelim. Bu farkındalığımızla şunu söyleyebiliriz. Öncelikle toplum olarak bilinçlenmeliyiz. Böylece Yönetmeliğin, insanlarımıza getireceği faydalar daha kolay özümseenecek ve bu hazırlanan eylem planını daha etkin ve verimli şekilde hayata geçirmiş olacağız.

Çevre ve Orman Bakanlığı olarak; “2009-2020 Çevresel Gürültü Eylem Planı”nın uygulanmasıyla birlikte insanlarımızın gürültüden uzak, sessiz ve sakin daha huzurlu, daha sağlıklı, kaliteli bir çevrede yaşamalarını gaye edinmekteyiz.

Hoşunuza giden seslerle bezenen bir çevrede huzur ve sükûn dolu bir yaşam dileğiyle...

**Prof. Dr. Veysel EROĞLU**  
**Çevre ve Orman Bakanı**

# ÇEVRESEL GÜRÜLTÜNÜN ÖNLENMESİ VE KONTROLÜNE YÖNELİK EYLEM PLANI

<b>1. GÜRÜLTÜ KİRLİLİĞİ KONUSUNA GENEL BİLGİLER.....</b>	<b>4</b>
<b>2. GÜRÜLTÜNÜN İNSAN SAĞLIĞINA ETKİLERİ.....</b>	<b>6</b>
<b>3. TÜRKİYE'DE MEVCUT ÇEVRESEL GÜRÜLTÜ DURUMU.....</b>	<b>7</b>
<b>4. ANA HEDEF.....</b>	<b>9</b>
<b>5. DENETİM VE İZLEME.....</b>	<b>10</b>
5.1 Yetki Devri- Mevzuat ve Mevcut Durum	
5.2 Hedef	
<b>5.3 SANAYİ TESİSLERİ.....</b>	<b>11</b>
5.3.1 Mevzuat ve Mevcut Durum	
5.3.2 Hedef	
<b>5.4 EĞLENCE YERLERİ.....</b>	<b>13</b>
5.4.1 Mevzuat ve Mevcut Durum	
5.4.2 Hedef	
<b>5.5 SOKAK EĞLENCERİ.....</b>	<b>24</b>
5.5.1 Mevzuat ve Mevcut Durum	
5.5.2 Hedef	
<b>5.6 MOTORLU TAŞITLAR.....</b>	<b>25</b>
5.6.1 Mevzuat ve Mevcut Durum	
5.6.2 Hedef	
<b>6. GÜRÜLTÜ HARİTALAMA VE EYLEM PLANLARI.....</b>	<b>26</b>
<b>6.1 ULAŞIM</b>	
<b>6.1.1 Karayolu.....</b>	<b>26</b>
6.1.1.1 Mevzuat ve Mevcut Durum	
6.1.1.2 Hedef	
<b>6.1.2 Demiryolu.....</b>	<b>29</b>
6.1.2.1 Mevzuat ve Mevcut Durum	
6.1.2.2 Hedef	
<b>6.1.3 Havaalanları.....</b>	<b>31</b>
6.1.3.1 Mevzuat ve Mevcut Durum	
6.1.3.2 Hedef	
<b>6.2 YERLEŞİM ALANLARI.....</b>	<b>33</b>
6.2.1 Mevzuat ve Mevcut Durum	
6.2.2 Hedef	
<b>6.3 Gürültü Haritalama ve Eylem Planlamasında Sorumlu.....</b>	<b>34</b>
<b>Kurum/ Kuruluşlar ve Yükümlülükleri</b>	
<b>6.4. Gürültü Haritası ve Eylem Planlarının Hazırlanma Amacı.....</b>	<b>34</b>
<b>6.5. Gürültü Eylem Planının Diğer Şehir Planlarıyla Olan Bağlantısı.....</b>	<b>34</b>
<b>6.6. GÜRÜLTÜYÜ AZALTMAK İÇİN ALINABİLECEK.....</b>	<b>36</b>
<b>BASİT TEDBİRLER</b>	
<b>7.BİNALARDA GÜRÜLTÜ YALITIMI.....</b>	<b>37</b>
7.1 Mevzuat ve Mevcut durum	
7.2 Hedef	
<b>8. GÜRÜLTÜNÜN ÖNLENMESİ VE KONTROLÜNE YÖNELİK.....</b>	<b>39</b>
<b>BAKANLIĞIN YÖNLENDİRİCİ ÇALIŞMALARI</b>	
<b>9. KURUMSAL KAPASİTENİN GÜÇLENDİRİLMESİ.....</b>	<b>46</b>
<b>10. KAMUOYUNUN BİLGİLENDİRİLMESİ VE BİLİNÇLENDİRİLMESİ.....</b>	<b>49</b>
<b>11. EKLER</b>	

# ÇEVRESEL GÜRÜLTÜNÜN ÖNLENMESİ VE KONTROLÜNE YÖNELİK EYLEM PLANI

## 1. GÜRÜLTÜ KİRLİLİĞİ KONUSUNDA GENEL BİLGİLER

Çevre sorunları içinde bulunan gürültü kirliliği (akustik kirlilik) gelişmiş ülkelerde sanayileşme sürecinin sonuçlarından biri olarak ve teknoloji artışı biçiminde ortaya çıkmış ve başta ulaşım gürültüleri olmak üzere 1960'lı yıllardan sonra toplumun çeşitli kesimleri için büyük bir ilgi alanı durumuna gelmiştir. Yapılan bilimsel araştırmalar, gürültünün çevre faktörüne bağlı olarak insan ve toplum sağlığı üzerinde, büyük bir risk oluşturduğunu ve kentlerde gürültüden doğrudan etkilenen kişi sayısının giderek arttığını ortaya koymaktadır

### Ses Nedir?

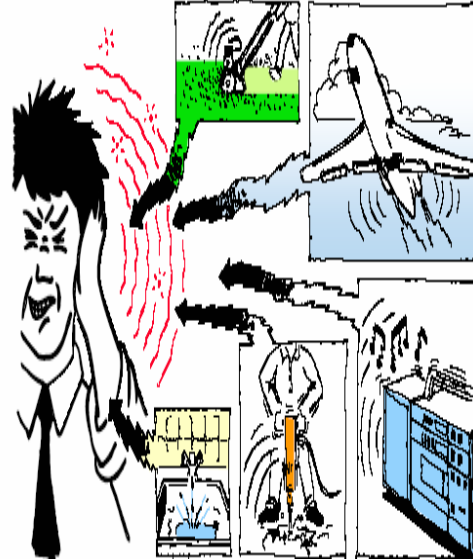
Ses



Ses günlük hayatımızın vazgeçilmez bir parçasıdır. Bize müzik veya kuşların ötüşünü dinlemek gibi hoş zevkleri tattırır. Konuşarak anlaşabilmemizi sağlarken, kimi zaman da bizi tehlikelere karşı uyarır. Ses beş duyudan biri olan işitme duyu organı kulak aracılığı ile algılanır. Ses her insan tarafından tümüyle farklı algılanır. Bir insan damlayan bir musluk yüzünden rahatsız olurken, diğeri spor arabaların ya da müzik gösterilerinin kulak sağlığını tehdit edebilecek kadar yüksek gürültüsünden zevk alır.

### Gürültü Nedir?

Gürültü; istenmeyen, rahatsız edici ya da sağlığı tehdit eden seslerdir. dB(A) olarak ölçülmektedir. dB(A) skalası logaritmik bir yapıya sahiptir. Duyuma sınırı/eşiği 0 dB(A) olup 120–130 dB(A) ise ağrı eşiğidir. Yaklaşık olarak bir ses 6–10 dB(A) artırılırsa insan kulağı tarafından 2 kat olarak hissedilir. Trafik akışındaki yoğunluğun yarıya düşürülmesi yaklaşık olarak 3 dBlik bir azaltım sağlarken, yoğunluğun iki kat artırılması yaklaşık olarak 3 dBlik bir artışa neden olur.



## GÜRÜLTÜ KAYNAKLARI



- Karayolları,
- Demiryolları
- Hava alanları,
- Endüstri tesisleri,
- Yerleşim alanlarının yakınında yer alan; taş ocakları,
- İnşaat alanları,
- Konutların altında yer alan; kaset satış yerleri, matbaa, konfeksiyon ve ayakkabı atölyeleri ve marketler gibi işyerleri,
- Tamirhaneler, satış yerleri, benzin istasyonları, otoparklar,

- Konutlarda; televizyon ve müzik aletlerinden çıkan yüksek sesler,
- Konut ve işyerlerinde kullanılan jeneratör, havalandırma, yakma kazanları,
- Zamansız yapılan bakım ve onarımlar,
- Eğlence ve dinlenme yerlerinde kullanılan elektronik olarak yükseltilmiş müzik sesleri,
- Konut alanlarında yapılan sokak düğünleri ve havai fişek atımları,
- Megafonla bağırarak satış yapılması,
- Kornaların zorunlu haller dışında kullanılması,
- Konut içinde veya bahçede barındırılan hayvanlardan kaynaklanan gürültülerdir.

## 2. GÜRÜLTÜNÜN İNSAN SAĞLIĞINA ETKİLERİ

### A. Fiziksel Etkileri

Geçici veya sürekli işitme bozuklukları.

### B. Fizyolojik Etkileri

Kan basıncının artması, dolaşım bozuklukları, solunumda hızlanma, kalp atışlarında yavaşlama, ani refleks.

### C. Psikolojik Etkileri

Davranış bozuklukları, aşırı sinirlilik ve stres.

### D. Performans Üzerine Olan Etkileri:

İş veriminin düşmesi, konsantrasyon/yoğunlaşma bozukluğu, hareketlerin yavaşlaması,

Gürültünün insan sağlığına etkileri gürültüye maruz kalma süresi ve gürültünün düzeyine bağlıdır. Gürültünün insan üzerindeki etkisinin nasıl değerlendirilmesi gerektiğini gösteren araştırmalar yapılmıştır. Sesin etkisiyle ilgili dayanak oluşturan değerler şunlardır:

**Tablo 1: Ses Düzeyi ve Etkileri**

Durum	Ses düzeyi	Etki
	120 dB(A)'nın üstünde	Kısa bir sürede duyma kaybı
Askeri uçakların alçak uçuşu, yerde	120 dB(A)	Ağrı eşiği
Diskoteklerin iç mekanları	100 dB(A)	
	85 dB(A)	Uzun vadede duyma kaybı
Gürültülü bir cadde	75 dB(A)	
	65 dB(A)	Kalp-kan dolaşımı rahatsızlıkları
	55 dB(A)	Rahatsızlık
	45 dB(A)	Sohbet ederken, telefonda konuşurken, TV ve radyo dinlerken rahatsızlık
	>35 dB(A)	Uyku bozuklukları
Sessiz bir odada	≤30 dB(A)	
	0 dB(A)	Duyma eşiği

### 3. TÜRKİYE’DE MEVCUT ÇEVRESEL GÜRÜLTÜ DURUMU

Türkiye’de; gürültü kaynaklarından (karayolu, demiryolu, hava alanı, endüstri, eğlence yerleri vb.) çevreye yayılan çevresel gürültü sorununu ortaya koyacak şekilde kapsamlı bir çalışma yapılmamıştır. Gerek Çevre ve Orman Bakanlığına ve İl Çevre ve Orman Müdürlüklerine, gerekse belediyelere intikal eden şikayetlerden; daha çok eğlence yeri gürültüsü, sokak düğünleri ve havai fişek atımından kaynaklanan gürültüler ile işyerlerinde bulunan jeneratör, klima ve fan gürültüsü ile mesken olarak kullanılan binaların kazan dairelerinden kaynaklanan gürültüler ve özellikle İstanbul ve Antalya’da havaalanı gürültüsünden insanların rahatsız olduğu anlaşılmaktadır.

Şekil 1: Gürültü Şikayetlerinin Kaynağa Bağlı Olarak Bölgelere Göre Dağılımı



Eğlence Yerleri



İş yeri, atölye ve imalathane



Sokak Düğünleri



Maden ve taş ocakları



Karayolu

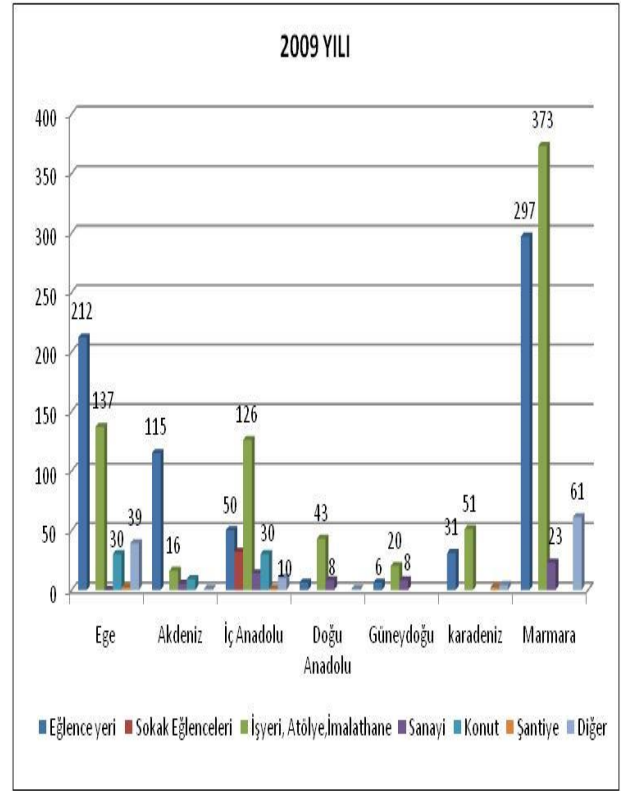
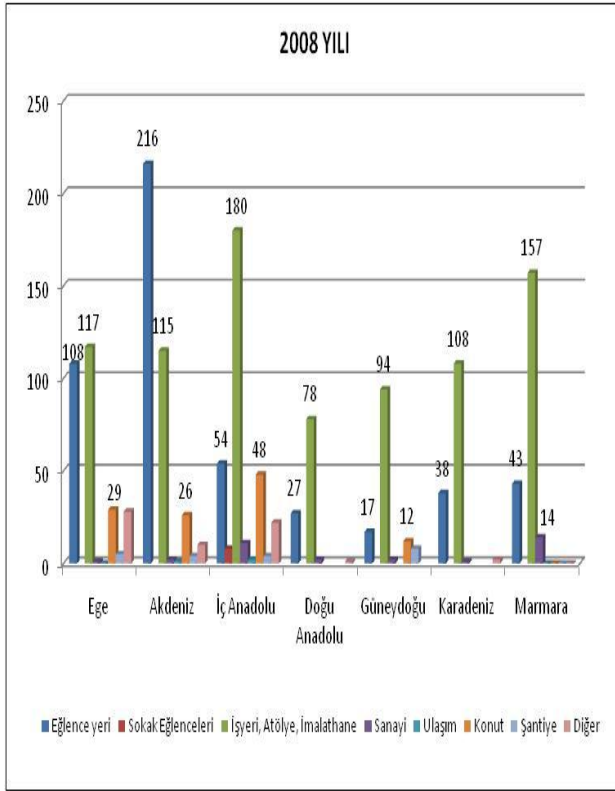


Tabanca sesleri

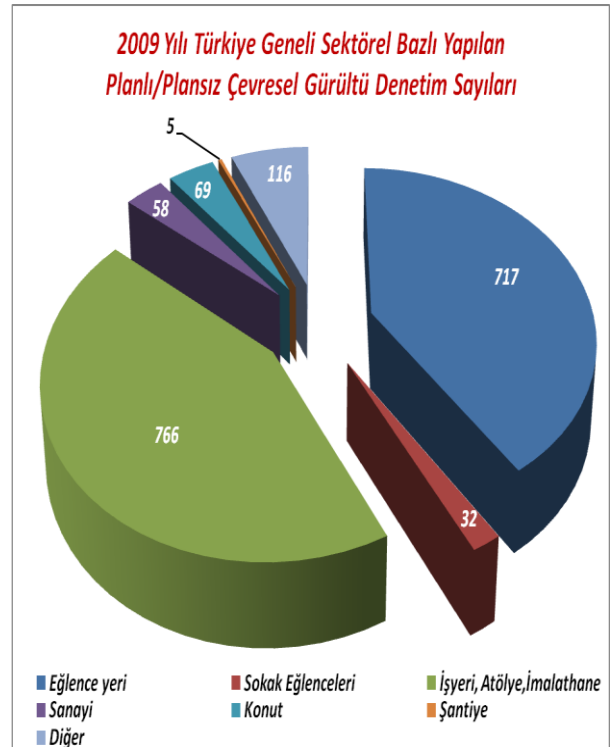
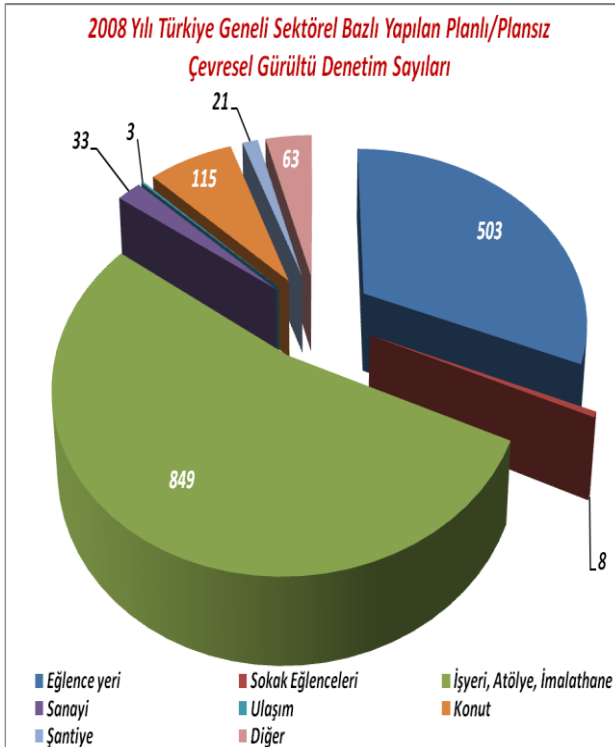


Havaalanları

## 2008-2009 BÖLGESEL ÇEVRESEL GÜRÜLTÜ DENETİM SAYISI



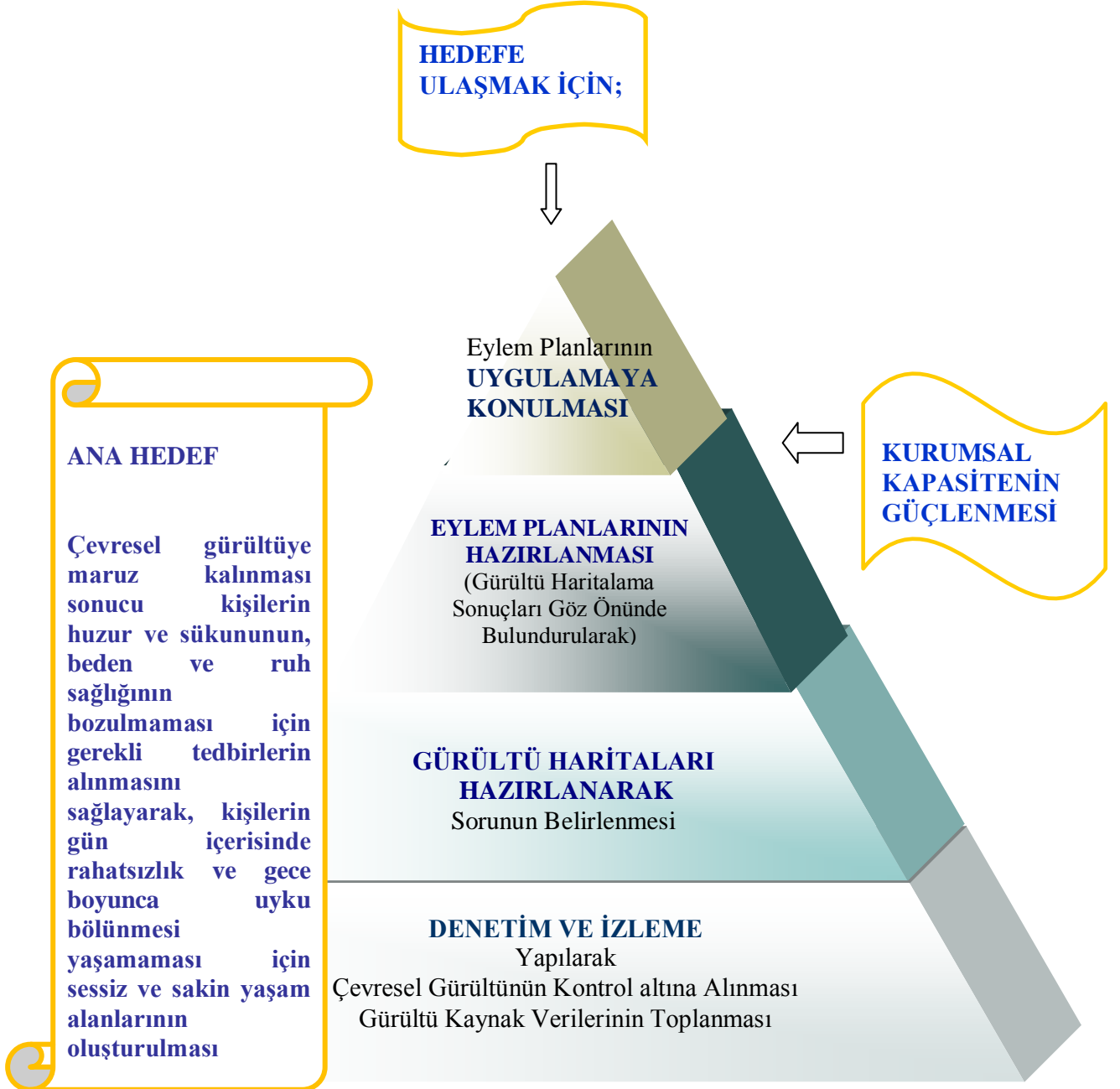
## 2008-2009 TÜRKİYE GENELİ ÇEVRESEL GÜRÜLTÜ DENETİM SAYISI





Çevresel gürültünün kontrol altına alınması için “Çevresel Gürültünün Değerlendirilmesi ve Yönetimi (ÇGDY) Yönetmeliği” AB Çevresel Gürültü Direktifine (2002/49/EC) uyumlu olarak 4 Haziran 2010 tarihi itibari ile Resmi Gazete’de yayımlanarak yürürlüğe girmiştir.

#### 4. ANA HEDEF



Şekil 2: Çevresel Gürültü Planlamasında Ana Hedefe Ulaşılabilecek Eylem Piramidi

## 5. DENETİM VE İZLEME

### 5.1 Yetki Devri - Mevzuat ve Mevcut Durum



Çevresel gürültü oluşturan kaynakların denetimi, 2872 sayılı Çevre Kanunu ve bu Kanuna istinaden çıkarılan Çevresel Gürültünün Değerlendirilmesi ve Yönetimi Yönetmeliği çerçevesinde yapılır. Çevre Kanunu'nun hükümlerine uyulup uyulmadığının denetleme yetkisi Çevre ve Orman Bakanlığına (Merkez ve taşra teşkilatı) aittir.

Gerektiğinde bu yetki, Bakanlıkça; il özel idarelerine, çevre denetim birimlerini kuran belediye başkanlıklarına, Denizcilik Müsteşarlığına, Sahil Güvenlik Komutanlığına, 13/10/1983 tarihli ve 2918 sayılı Karayolları Trafik Kanununa göre belirlenen denetleme görevlilerine devredilebilir.

#### Yetki Devri Yapan İdarelerin Yükümlülükleri

- Şikayetlere istinaden denetim yapmak.
- Programlı ve/veya programsız denetim yapmak.
- İhlalin tespiti halinde Çevre Kanunu kapsamında cezai müeyyide uygulamak.
- Gerekli kontrol tedbirlerini aldirtmak.

Mevcut durumda, bugüne kadar toplam 11'i Büyükşehir belediyesi olmak üzere toplam 76 belediye Başkanlığına Haziran 2010 tarihi itibarı ile yetki devri yapılmıştır. (**Ek-Tablo II**)

### 5.2 Hedef

- Özellikle şikayetlere mahallinde ve kısa sürede çözüm getirmek için belediye başkanlıklarının yetki devri talepleri değerlendirilecek ve uygun görülenlere yetki devri yapılacaktır
- Yetki devri yapılmadan önce aşağıda belirtilen esasları sağlamış olacaklardır.
  - Çevre Denetim Biriminin kurulması,
  - Yeterli personel (Çevre ve Orman Bakanlığı'nca belirlenmiş Temel Akustik konularını içeren eğitim programını tamamlayan, en az dört yıllık üniversite mezunu bir personeli ve gözetiminde iki yıllık yüksek okul veya lise ve dengi okullardan mezun olmuş bir personel olmak üzere en az iki personel) bulundurulması,
  - Yönetmelik ile getirilen esas ve standartlara uygun ölçüm ekipmanının temin edilmesi.
- Denetimden sorumlu İl Çevre ve Orman Müdürlükleri ve yetki devri yapılan belediyelerden 3 er aylık periyotlarla gelecek olan denetim sonuçları incelenip, değerlendirilecek, etkin uygulama için politikalar oluşturulacaktır.
- Gerek İl Çevre ve Orman Müdürlükleri gerekse yetki devri yapılan belediyelerin çevresel gürültüden sorumlu personelini bilgilendirmek ve karşılıklı görüş alışverişi sağlamak için periyodik olarak toplantılar ve eğitimler düzenlenecektir.

- Öncelikle Büyükşehir belediyeleri başta olmak üzere, yetki devri yapılmış belediyeler yaptıkları çalışmalara yönelik, Bakanlık ve İl Çevre ve Orman Müdürlükleri tarafından yerinde incelenecek ve çalışmaları değerlendirilecektir.

## **5.3 SANAYİ TESİSLERİ**

### **5.3.1 Mevzuat ve Mevcut Durum**



Ülkemizde endüstriyel kaynaklı çevresel gürültü sorunu öncelikli olarak değerlendirilmesi gereken konular arasında yer almaktadır. ÇGDY Yönetmeliği endüstriyel tesisler konusunda bir takım düzenlemeler ortaya koymaktadır. Endüstriyel tesisler çevresel gürültü ile ilgili olarak işletme aşamasında aşağıdaki tabloda belirtilen sınır değerleri sağlamak zorundadır.

**Tablo 2: Endüstriyel Tesisler için Çevresel Gürültü Sınır Değerleri**

<b>Alan</b>	<b>L<sub>gündüz</sub> (dBA)</b>	<b>L<sub>akşam</sub> (dBA)</b>	<b>L<sub>gece</sub> (dBA)</b>
Gürültüye hassas kullanımlardan eğitim, kültür ve sağlık alanları ile yazlık ve kamp yerlerinin yoğunluklu olduğu alanlar	60	55	50
Ticari yapılar ile gürültüye hassas kullanımların birlikte bulunduğu alanlardan konutların yoğun olarak bulunduğu alanlar	65	60	55
Ticari yapılar ile gürültüye hassas kullanımların birlikte bulunduğu alanlardan işyerlerinin yoğun olarak bulunduğu alanlar	68	63	58
Endüstriyel alanlar	70	65	60

Endüstriyel tesisler yukarıda belirtilen sınır değerleri sağlamakla birlikte, 7 Mart 2008 tarihli Çevresel Gürültünün Değerlendirilmesi ve Yönetimi Yönetmeliği'nin Ek VII Liste A ve B'de yer alan tesisler "**Gürültü Kontrol İzin Belgesi**" almakla yükümlüdür.

**Tablo 3: Gürültü Kontrol İzin Belgesi Vermekle Sorumlu Kuruluşlar**

<b>İZİN BELGESİNİN VERİLMESİNDE SORUMLULAR</b>	
<b>Liste A</b>	Çevre ve Orman Bakanlığı
<b>Liste B</b>	İl Çevre ve Orman Müdürlükleri Yetki devri yapılan belediyeler

**Tablo 4: Gürültü Kontrol İzin Belgesine Tabi Sanayi Tesisleri ve Bakanlığa Yapılan Müracaatlar**

Gürültü Kontrol İzin Belgesine Tabi Sanayi Sektörleri	Bakanlığa Gürültü Kontrol İzin Belgesi İçin Müracaat Eden Sanayi Sektörleri
Enerji Endüstrisi	Enerji tesisleri
Metal Üretimi ve İşlenmesi	Demir-çelik, alüminyum jant,
Mineral, İnşaat Malzemeleri Endüstrisi	Çimento, kireç
Kimya ve Petrokimya Endüstrisi	Petrol Rafinerisi, kimya
Atık Yönetimi	
Kağıt Endüstrisi	
Gıda Endüstrisi	
Tarım sektörü	
Tekstil Sektörü	
Diğer	

1 Nisan 2010 tarihi itibarı ile 53 sanayi tesisi için Gürültü Kontrol İzin Belgesinin alınmasına yönelik Bakanlığa müracaat edilmiş, Müracaatlar değerlendirilmiş ve 2 tesise Gürültü Kontrol İzin Belgesi verilmiştir.

**Önemli Not:** 29/4/2009 tarihli ve 27214 sayılı Resmi Gazete’de yayımlanarak yürürlüğe giren “Çevre Kanununca Alınması Gereken İzin ve Lisanslar Hakkında Yönetmelik” e uyumlu olacak şekilde Çevresel Gürültünün Değerlendirilmesi ve Yönetimi Yönetmeliği revize edilmiş, Gürültü Kontrol İzin Belgesi maddeleri ile yetkili idarenin görev, yetki ve sorumlulukları yeniden düzenlenmiştir.

Çevre Kanununca Alınması Gereken İzin ve Lisanslar Hakkında Yönetmelik çerçevesinde çevresel gürültü değerlendirmesini de içerecek şekilde “Çevre İzni veya Çevre İzni ve Lisansı”;

**Yönetmelik EK-1 Liste :** Çevre ve Orman Bakanlığı,

**Yönetmelik EK-2 Liste:** İl Çevre ve Orman Müdürlükleri, tarafından verilecektir.

### 5.3.2 Hedef

- 29/4/2009 tarihli ve 27214 sayılı Resmi Gazete’de yayımlanarak yürürlüğe giren “Çevre Kanununca Alınması Gereken İzin ve Lisanslar Hakkında Yönetmelik” in EK-1 ve EK-2’ sinde “\*” işareti bulunmayan endüstri tesisleri Çevre İzni veya Çevre İzni ve Lisansı kapsamında değerlendirilecek ve Çevresel Gürültünün Değerlendirilmesi ve Yönetimi Yönetmeliği’ne uyumlu olarak çalışmaları sağlanacaktır.
- İzne tabi olmayan ve özellikle şikayete neden olan endüstri tesisleri, imalathane, atölye ve işyerlerinin Çevresel Gürültünün Değerlendirilmesi ve Yönetimi Yönetmeliği’ne uyumlu olarak çalışmaları için etkin denetimler yapılacaktır.
- Eğlence yerlerinin Çevresel Gürültünün Değerlendirilmesi ve Yönetimi Yönetmeliği’ne uyumlu olarak çalışması için İşyeri Açma ve Çalışma Ruhsatlarına İlişkin Yönetmelik gereği canlı müzik izni verilirken Çevresel Gürültünün Değerlendirilmesi ve Yönetimi

Yönetmeliği'nin dikkate alınması için gerekli bilgilendirme, bilinçlendirme ve düzenlemeler yapılacaktır.

- İzne tabi olan ya da olmayan endüstri tesisleri, imalathane, atölye ve işyerlerinin açılma ve çalışma ruhsatları verilirken Çevresel Gürültünün Değerlendirilmesi ve Yönetimi Yönetmeliği'nin dikkate alınması gerektiğine yönelik gerekli bilgilendirme, bilinçlendirme belediyelere ve il özel idarelerine yapılacaktır.

## **5.4. EĞLENCE YERLERİ**

### **5.4.1 Mevzuat ve Mevcut Durum**

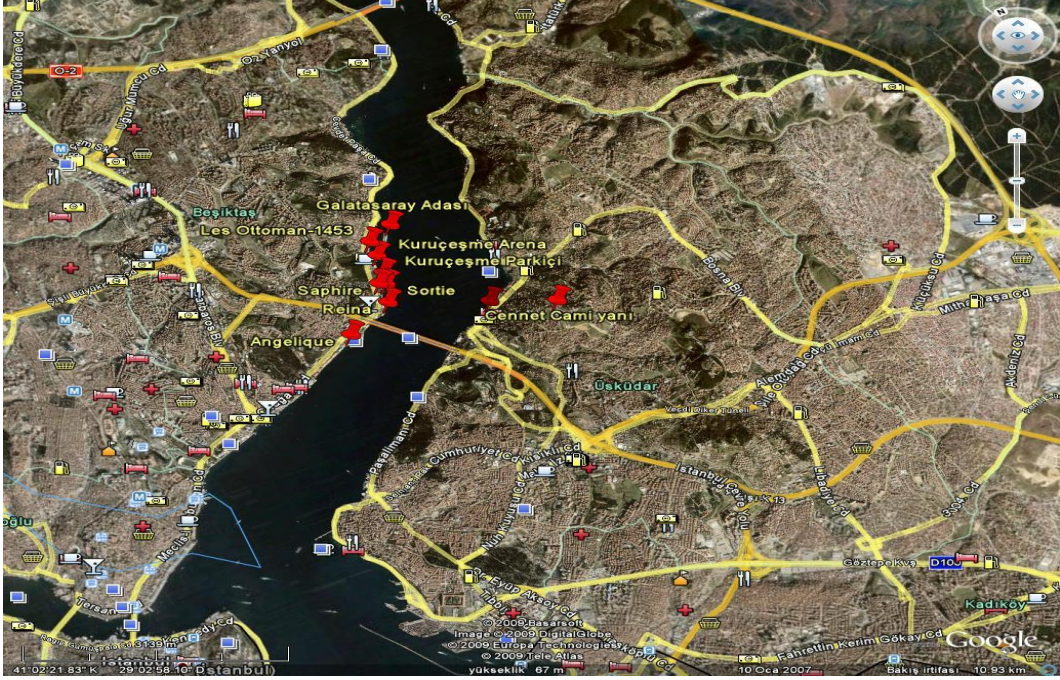
Ülkemizde gürültü konusundaki şikayetlerin başında eğlence sektöründen kaynaklanan gürültü gelmektedir. Yaz sezonunun başlaması ile birlikte sahil kentlerimizde özellikle açık ve yarı açık eğlence mekanlarından kaynaklanan çevresel gürültü problem olmaktadır. Eğlence yerlerinden kaynaklanan gürültünün önlenmesi ve kontrol altına alınması için mevzuat oluşturulmuştur.

- 2872 Sayılı Çevre Kanunu ve Bu Kanuna istinaden yürürlüğe giren Çevresel Gürültünün Değerlendirilmesi ve Yönetimi Yönetmeliği
- 5326 Sayılı Kabahatler Kanunu
- 5237 Sayılı Türk Ceza Kanunu
- 5216 sayılı Büyükşehir Belediyesi Kanunu
- 5393 sayılı Belediye Kanunu
- 2803 Sayılı Jandarma Teşkilat Görev ve Yetkileri Kanunu
- 2559 Sayılı Polis Vazife ve Selahiyet Kanunu
- 2634 Sayılı Turizm Teşvik Kanunu, Turizm Tesislerinin Belgelendirilmesine ve Niteliklerine İlişkin Yönetmelik, Turizm Yatırım İşletme ve Kuruluşlarının Denetimi Hakkında Yönetmelik,
- İşyeri Açma ve Çalışma Ruhsatlarına İlişkin Yönetmelik



Diğer taraftan, birden fazla eğlence yerinin bulunduğu alanlarda, İl Çevre ve Orman Müdürlüğü veya yetki devri yapılan belediye başkanlığı tarafından gerekli görülmesi halinde çevresel gürültü seviyesinin kontrol altına alınması amacıyla gürültü seviyesinin sürekli ölçülmesine yönelik sistem kurulması veya kurdurulması mecburiyeti Çevresel Gürültünün Değerlendirilmesi ve Yönetimi Yönetmeliği ile getirilmiştir.

İstanbul Büyükşehir Belediye Başkanlığı tarafından, birden fazla eğlence yerinin bulunduğu ve yoğun şikayetlerin geldiği İstanbul Boğazı Beşiktaş Mevkiinde gürültüyü sürekli ölçmek ve izlemek üzere bir sistem kurulmuştur. Özellikle en çok gürültüye neden olan eğlence yerleri ile etkilediği alanların bulunduğu istasyonlar olan; **Beylerbeyi, Raddison Hotel, Sapphire, Kuruçeşme Arena, Reina ve Sortie**, istasyonları dikkate alınarak, Bakanlığımızca 2008-2009 yılı yaz dönemi sürekli gürültü ölçme ve izleme sonuçları incelenmiş ve değerlendirilmiştir.



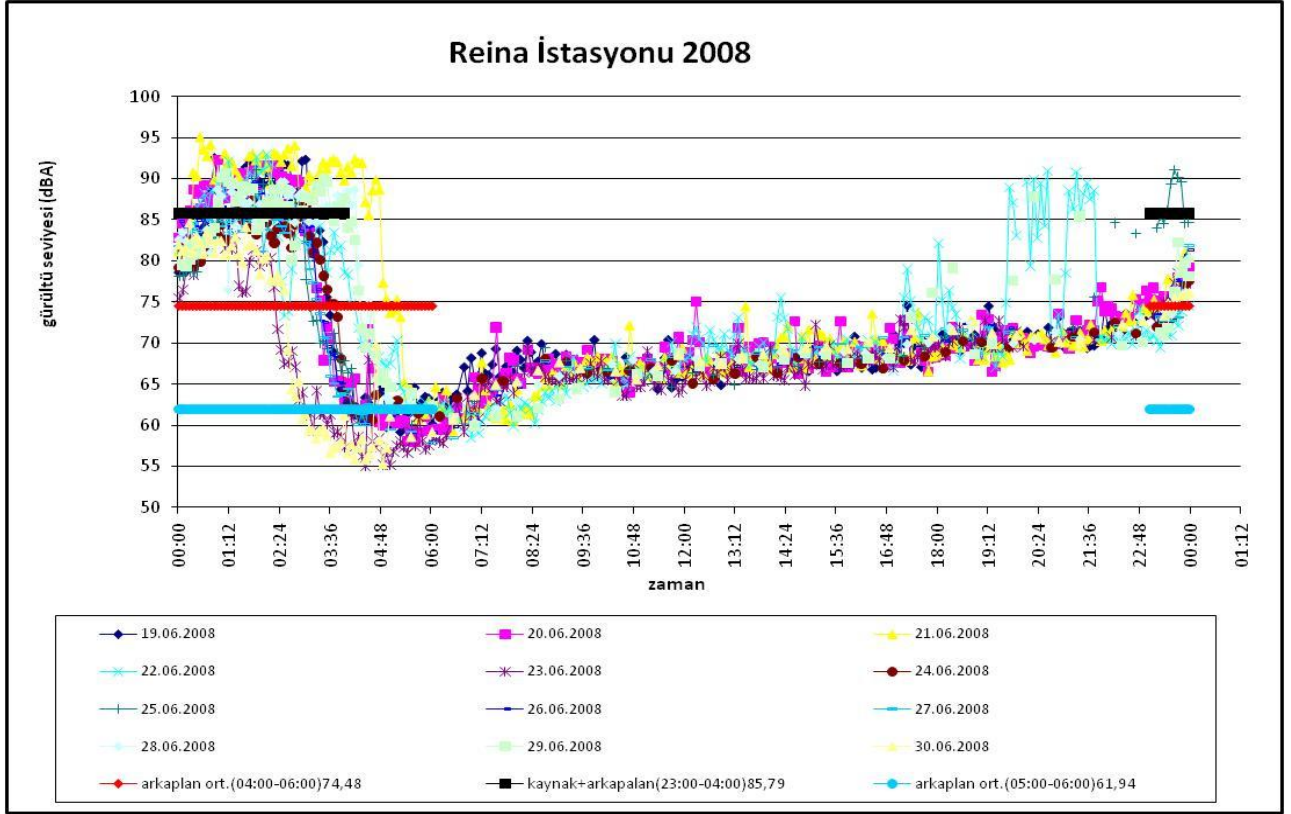
Şekil 3: İstanbul Boğazı ve eğlence yerleri

Sürekli gürültü ölçme ve izleme sisteminden 2008-2009 yaz dönemleri (Haziran-Temmuz-Ağustos) itibarı ile bazı istasyonların ölçüm sonuçlarının değerlendirilmesi neticesinde elde edilen grafikler ve değerlendirme sonuçları aşağıda verilmektedir.

Değerlendirmelerde, eğlence yerlerinin faaliyette olduğu 23:00-04:00 saatleri arası ve insanların uykuda olduğu eğlence yerlerinin faaliyetinin sona erdiği gündüz aktivitelerinin henüz yoğun olarak başlamadığı 04:00-06:00 ve 05:00-06:00 saatleri arası dikkate alınmış ve kaynak (eğlence yeri) gürültüsü ve arka plan (eğlence yerleri faaliyette olmadığı zaman) gürültüsü belirlenmiştir.

#### İstasyonların yeri ve özellikleri:

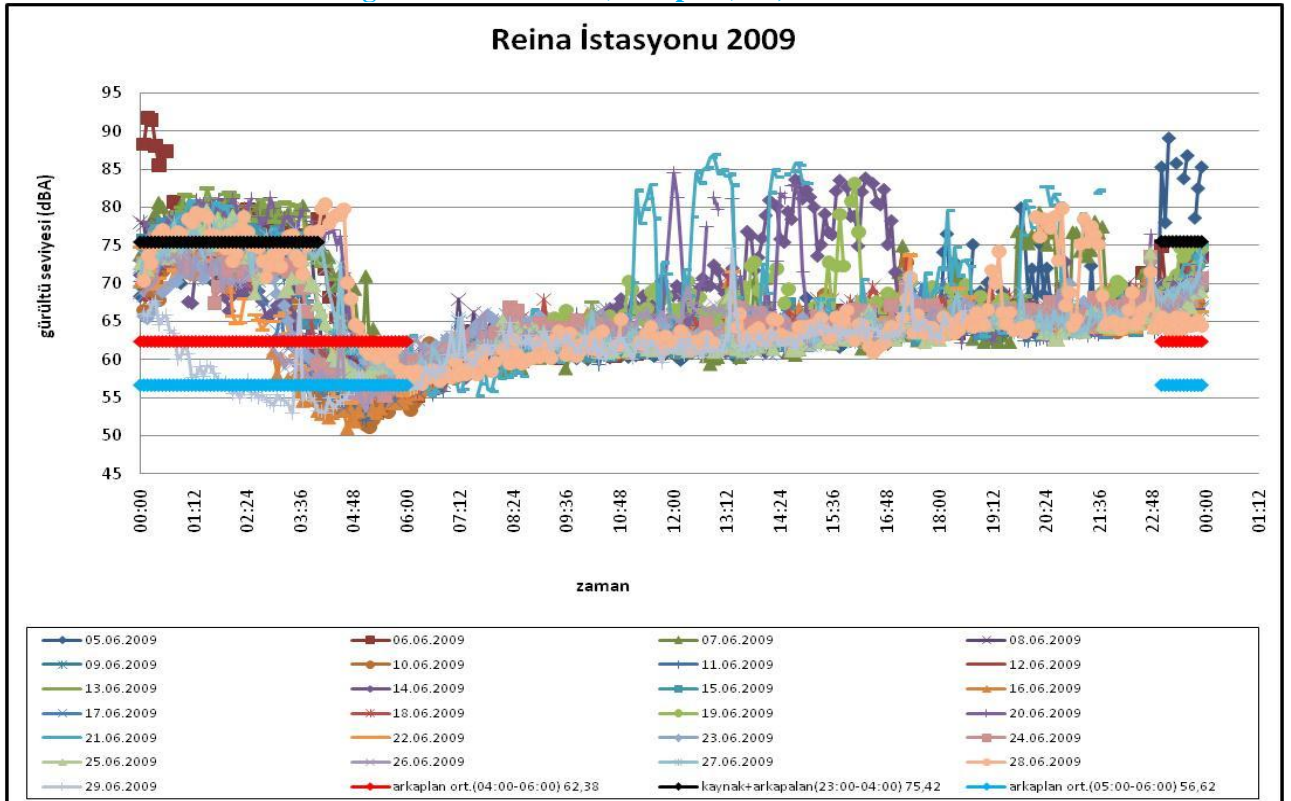
- **Reina İstasyonu;** Hemen yanında mesken bulunmaktadır.
- **Sortie İstasyonu;** Hemen yanında park bulunmaktadır.
- **Sapphire Bosphorus İstasyonu;** Sapphir'in arka kısmında solda konut, hemen karşısında sol tarafta park bulunmaktadır.
- **Kuruçeşme Arena İstasyonu;** Kıyıda bulunuyor. Hemen yanında park var.
- **Raddison Hotel İstasyonu;** Hemen yanında otel bulunmaktadır.
- **Beylerbeyi İstasyonu;** Yakınında herhangi bir eğlence yeri bulunmamaktadır. Avrupa yakasında bulunan eğlence yerlerinden yayılan gürültüden etkilenmektedir.



**Gürültü Değerleri 23:00-04:00 (toplam gürültü seviyesi) 85,79**

**Yaz Sezonu Ort. Gürültü Değerleri 04:00-06:00 (arka plan) 74,48**

**Yaz Sezonu Ort. Gürültü Değerleri 05:00-06:00 (arka plan) 61,94**

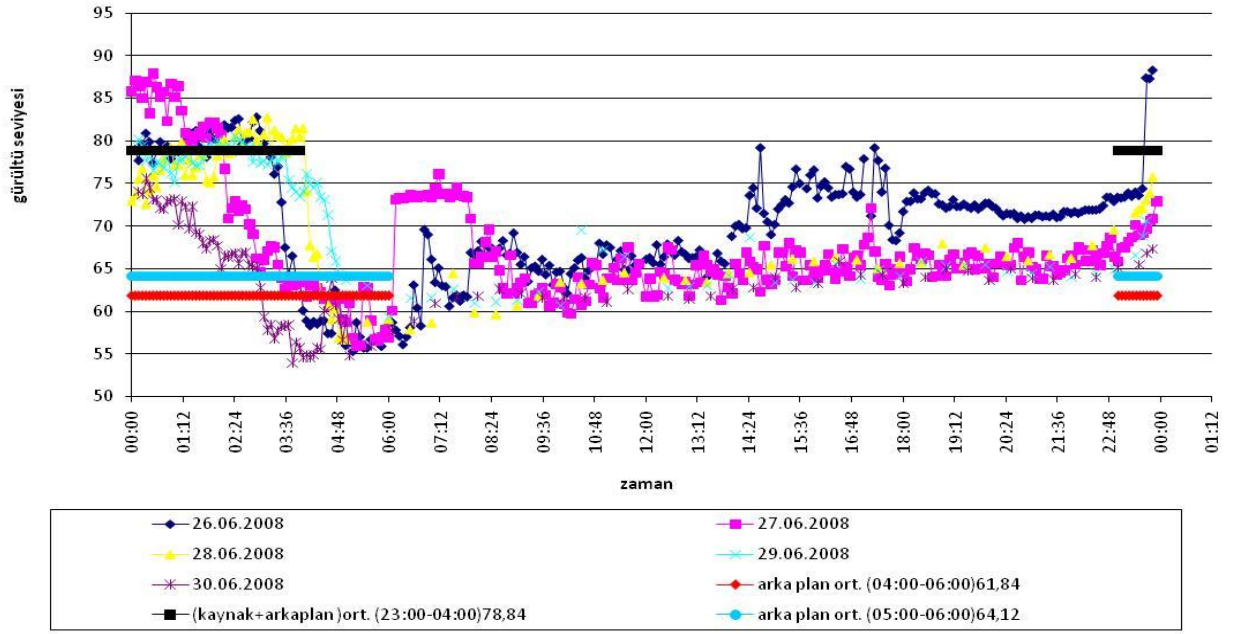


**Gürültü Değerleri 23:00-04:00 (toplam gürültü seviyesi) 75,42**

**Yaz Sezonu Ort. Gürültü Değerleri 04:00-06:00 (arka plan) 62,38**

**Yaz Sezonu Ort. Gürültü Değerleri 05:00-06:00 (arka plan) 56,62**

## Sortie İstasyonu 2008

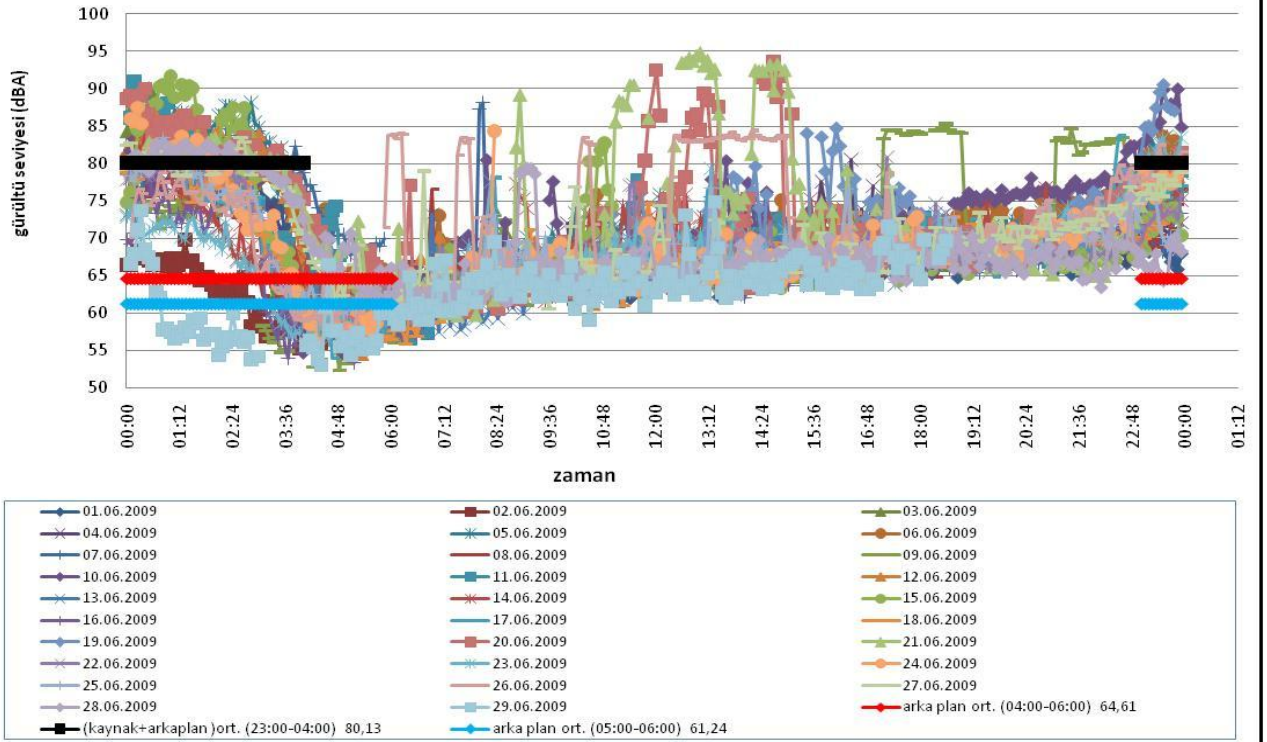


**Gürültü Değerleri 23:00-04:00 (toplam gürültü seviyesi) 78,84**

**Yaz Sezonu Ort. Gürültü Değerleri 04:00-06:00(arka plan) 61,84**

**Yaz Sezonu Ort. Gürültü Değerleri 05:00-06:00(arka plan) 64,12**

## Sortie İstasyonu 2009



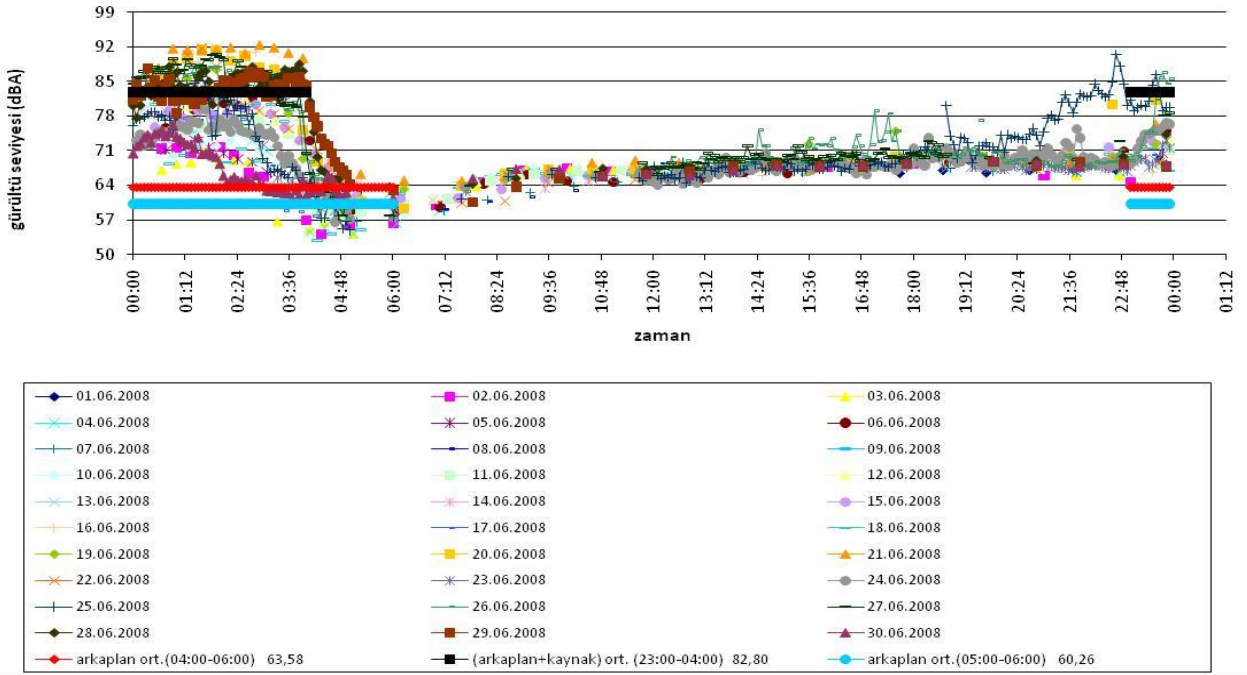
**Gürültü Değerleri 23:00-04:00 (toplam gürültü seviyesi) 80,13**

**Yaz Sezonu Ort. Gürültü Değerleri 04:00-06:00(arka plan) 64,61**

**Yaz Sezonu Ort. Gürültü Değerleri 05:00-06:00(arka plan) 61,24**



### Sapphire Bosphorus İstasyonu 2008

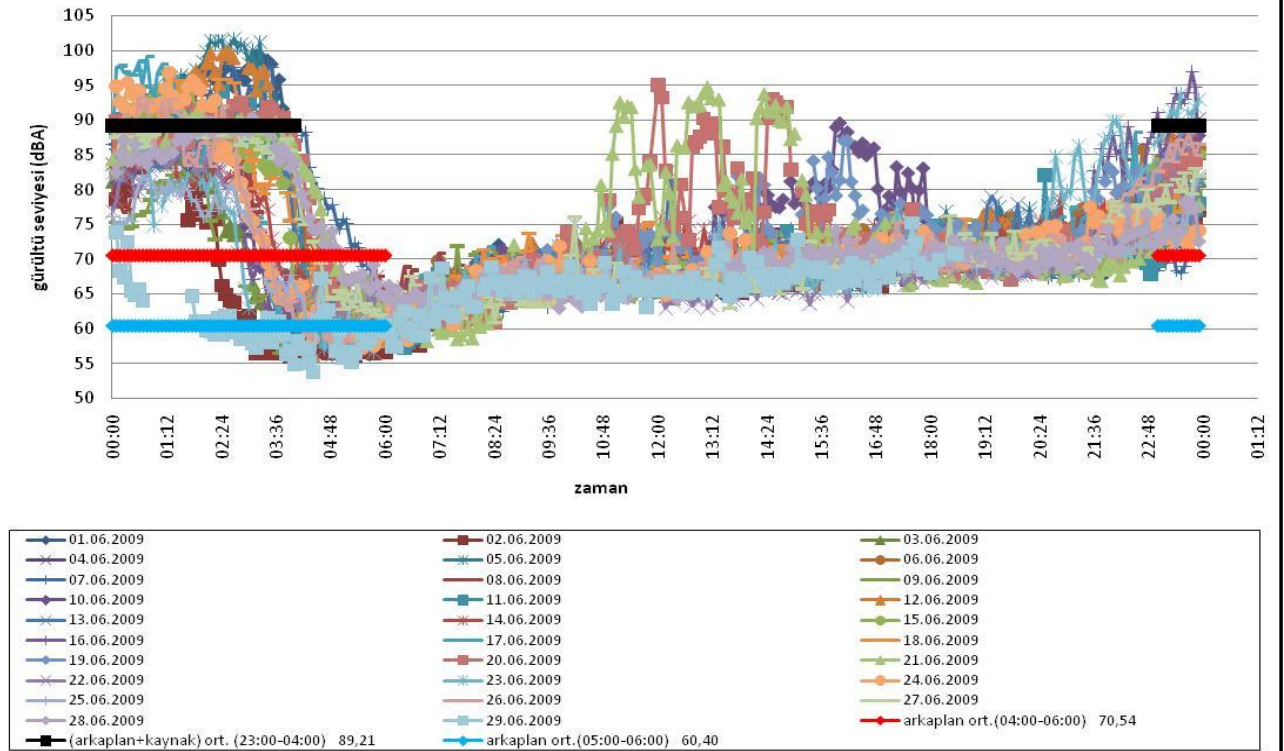


**Gürültü Değerleri 23:00-04:00 (toplam gürültü seviyesi) 82,80**

**Yaz Sezonu Ort. Gürültü Değerleri 04:00-06:00(arka plan) 63,58**

**Yaz Sezonu Ort. Gürültü Değerleri 05:00-06:00(arka plan) 60,26**

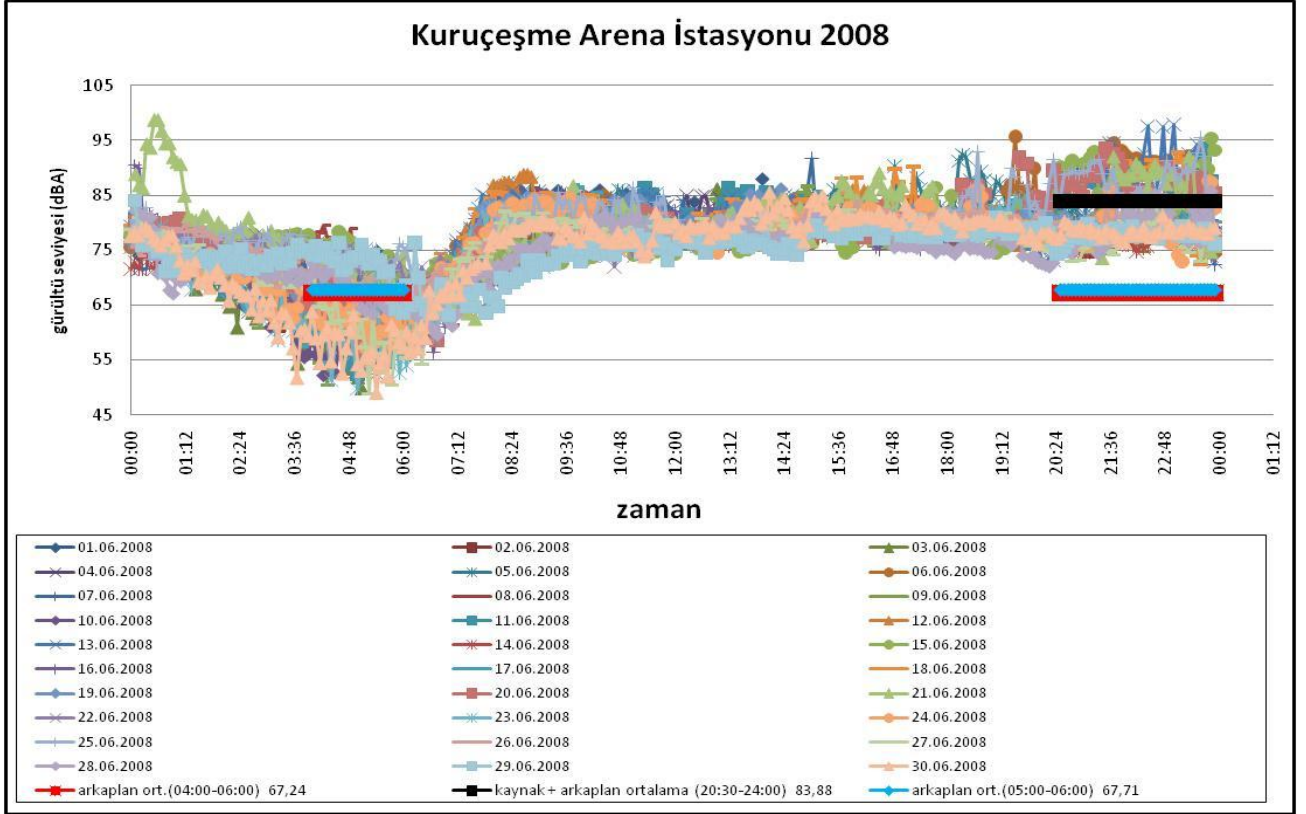
### Sapphire Bosphorus İstasyonu 2009



**Gürültü Değerleri 23:00-04:00 (toplam gürültü seviyesi) 89,21**

**Yaz Sezonu Ort. Gürültü Değerleri 04:00-06:00(arka plan) 70,54**

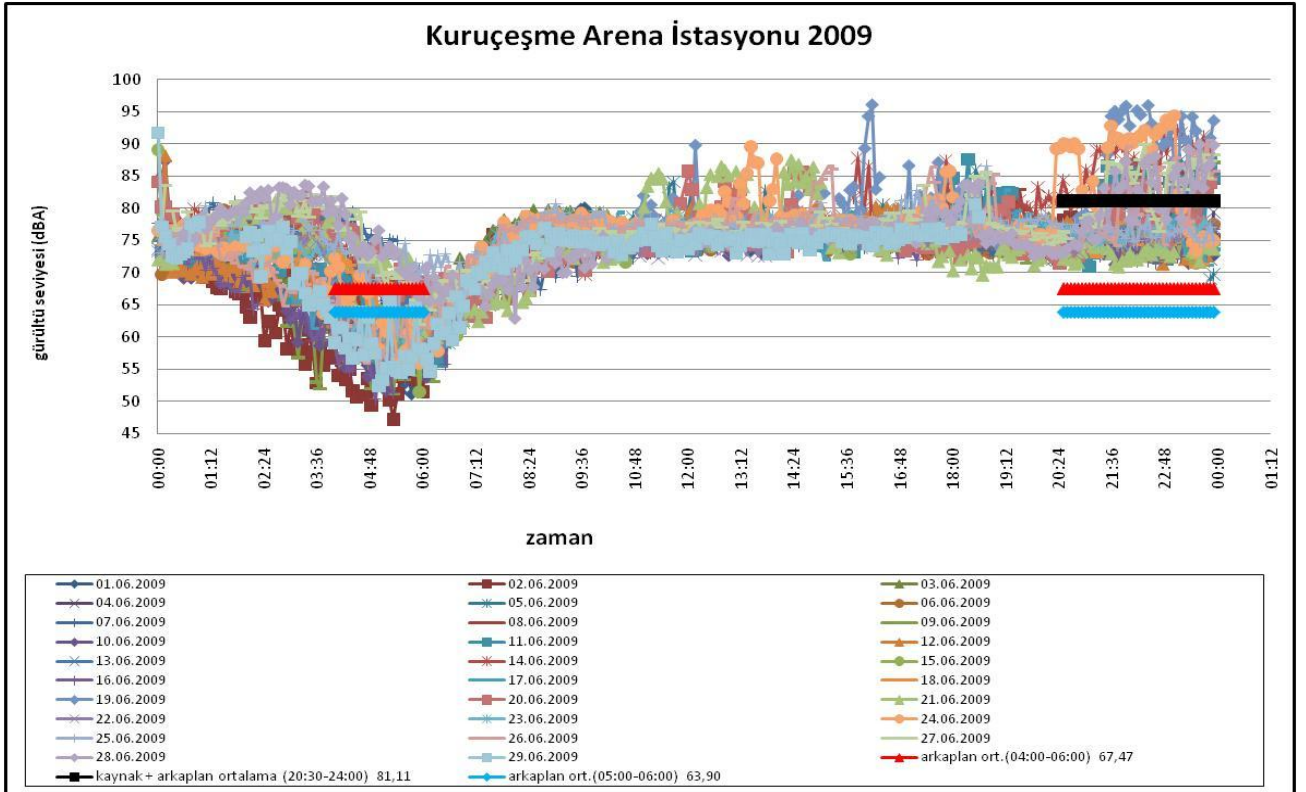
**Yaz Sezonu Ort. Gürültü Değerleri 05:00-06:00(arka plan) 60,40**



**Gürültü Değerleri 20:30-24:00 (toplam gürültü seviyesi) 83,88**

**Yaz Sezonu Ort. Gürültü Değerleri 04:00-06:00(arka plan) 67,24**

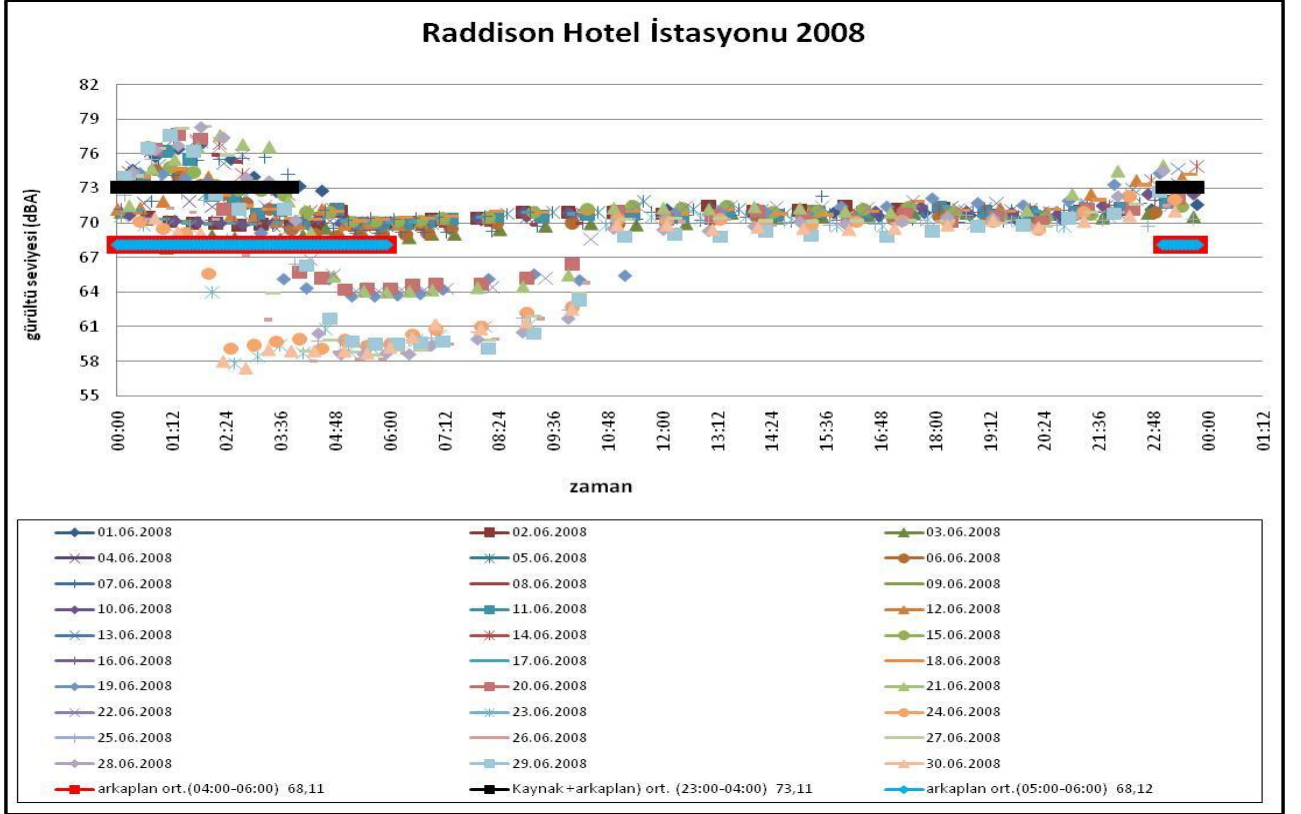
**Yaz Sezonu Ort. Gürültü Değerleri 05:00-06:00(arka plan) 67,71**



**Gürültü Değerleri 20:30-24:00 (toplam gürültü seviyesi) 81,11**

**Yaz Sezonu Ort. Gürültü Değerleri 04:00-06:00(arka plan) 67,47**

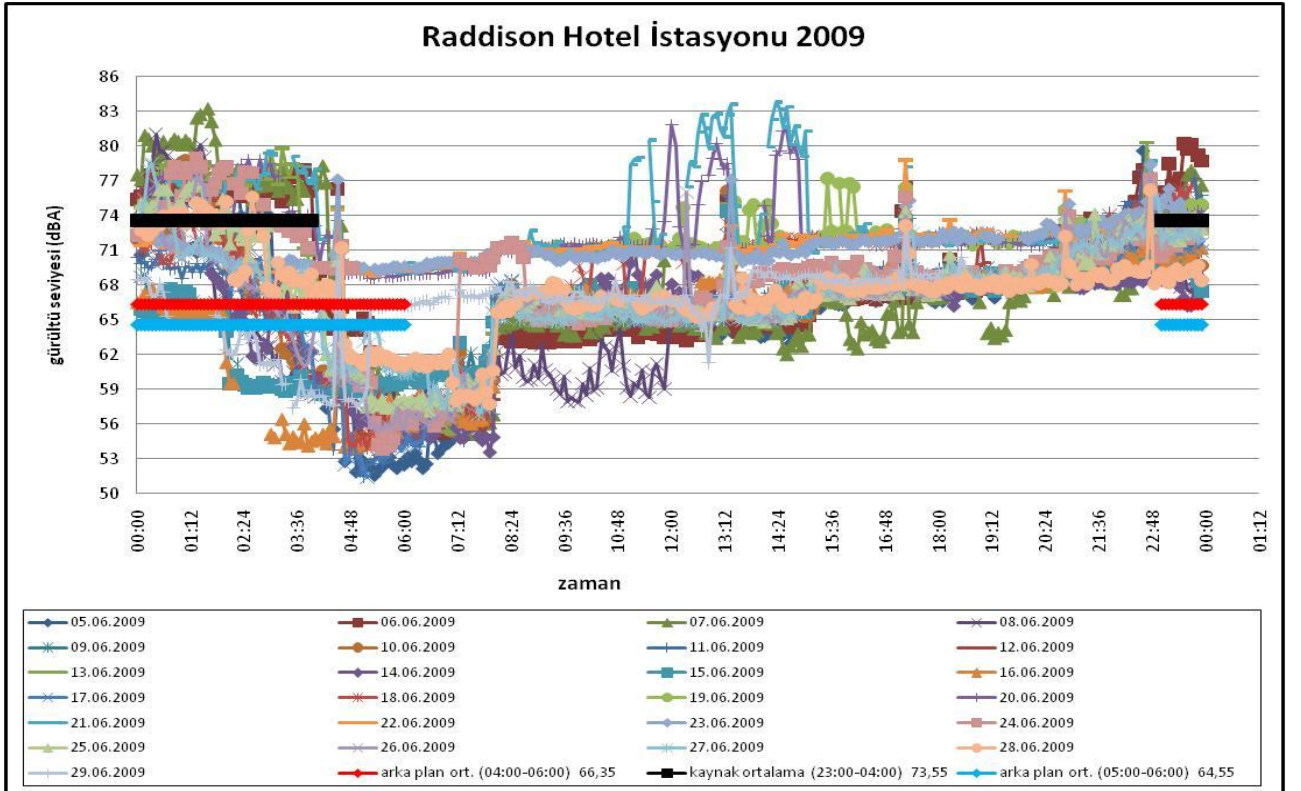
**Yaz Sezonu Ort. Gürültü Değerleri 05:00-06:00(arka plan) 63,90**



**Gürültü Değerleri 23:00-04:00 (toplam gürültü seviyesi) 73,11**

**Yaz Sezonu Ort. Gürültü Değerleri 04:00-06:00(arka plan) 68,11**

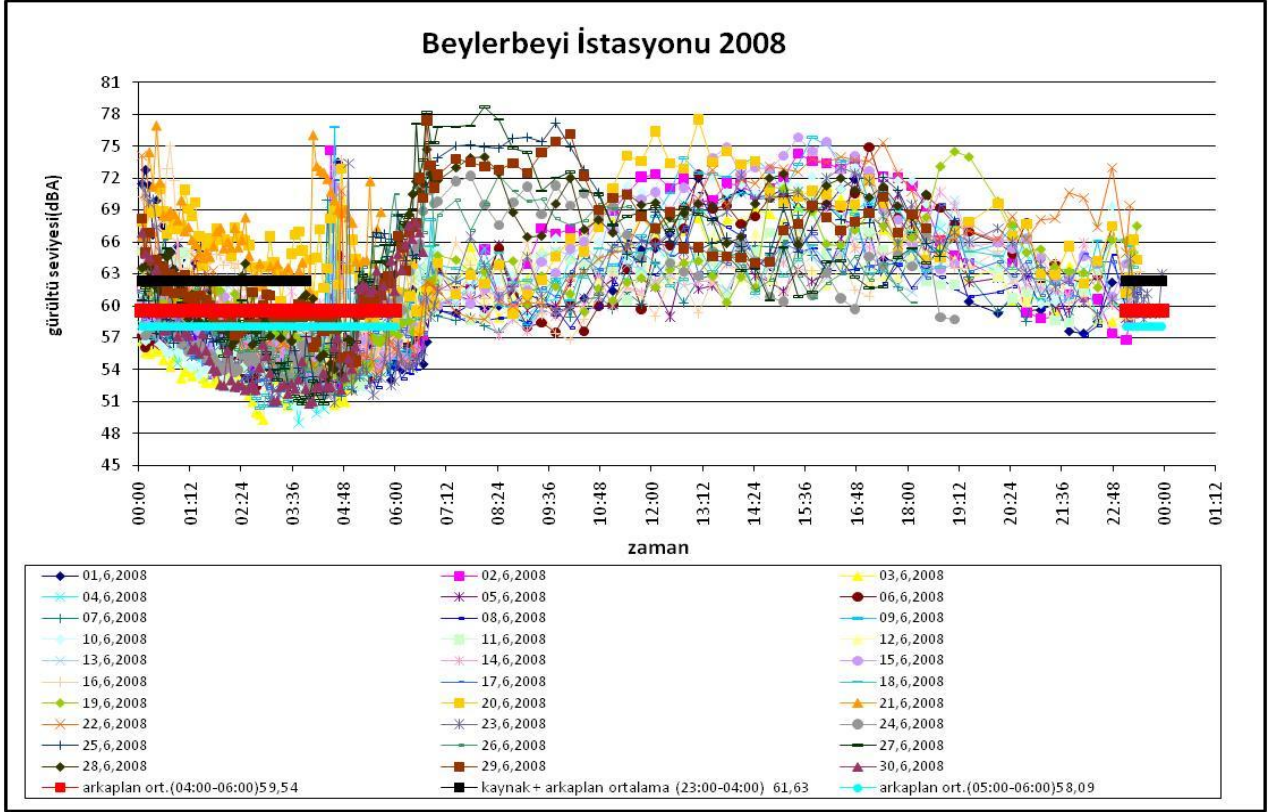
**Yaz Sezonu Ort. Gürültü Değerleri 05:00-06:00(arka plan) 68,12**



**Gürültü Değerleri 23:00-04:00 (toplam gürültü seviyesi) 73,55**

**Yaz Sezonu Ort. Gürültü Değerleri 04:00-06:00(arka plan) 66,35**

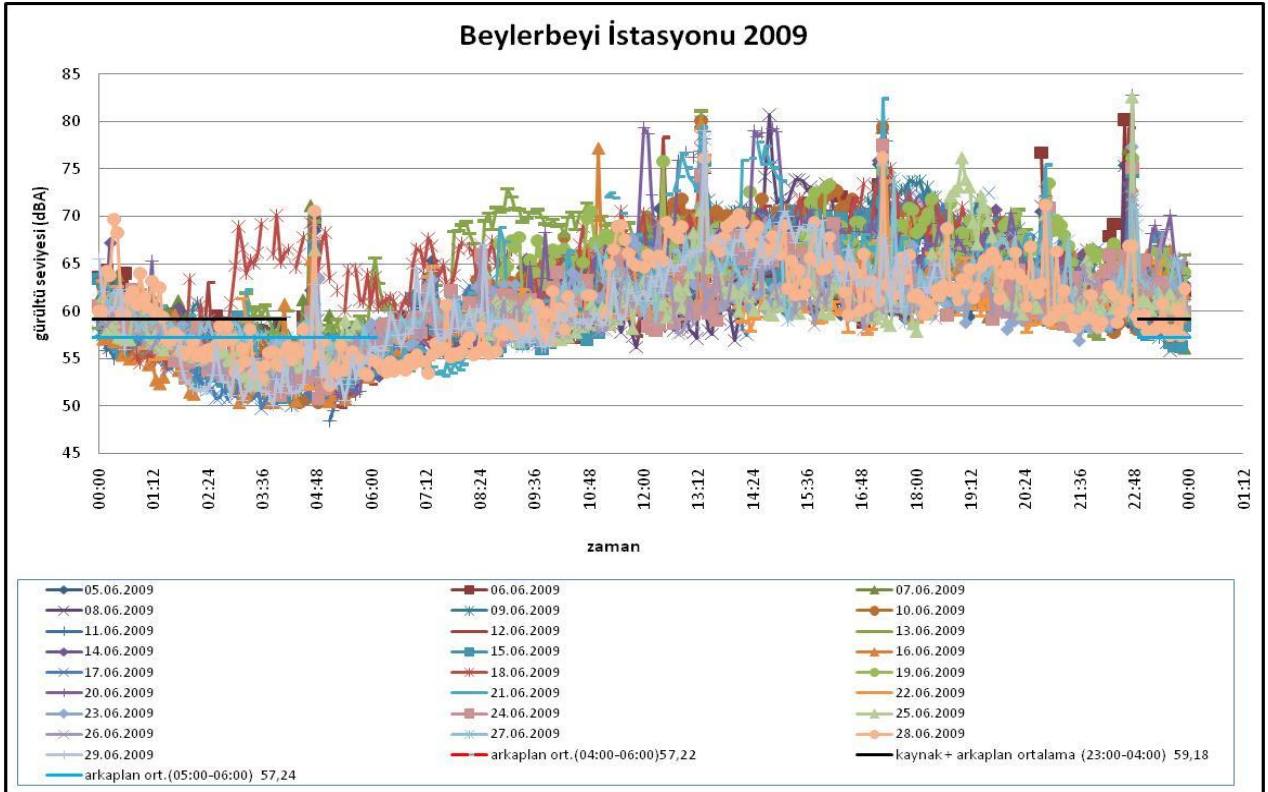
**Yaz Sezonu Ort. Gürültü Değerleri 05:00-06:00(arka plan) 64,55**



**Gürültü Değerleri 23:00-04:00 (toplam gürültü seviyesi) 61,63**

**Yaz Sezonu Ort. Gürültü Değerleri 04:00-06:00(arka plan) 59,54**

**Yaz Sezonu Ort. Gürültü Değerleri 05:00-06:00(arka plan) 58,09**

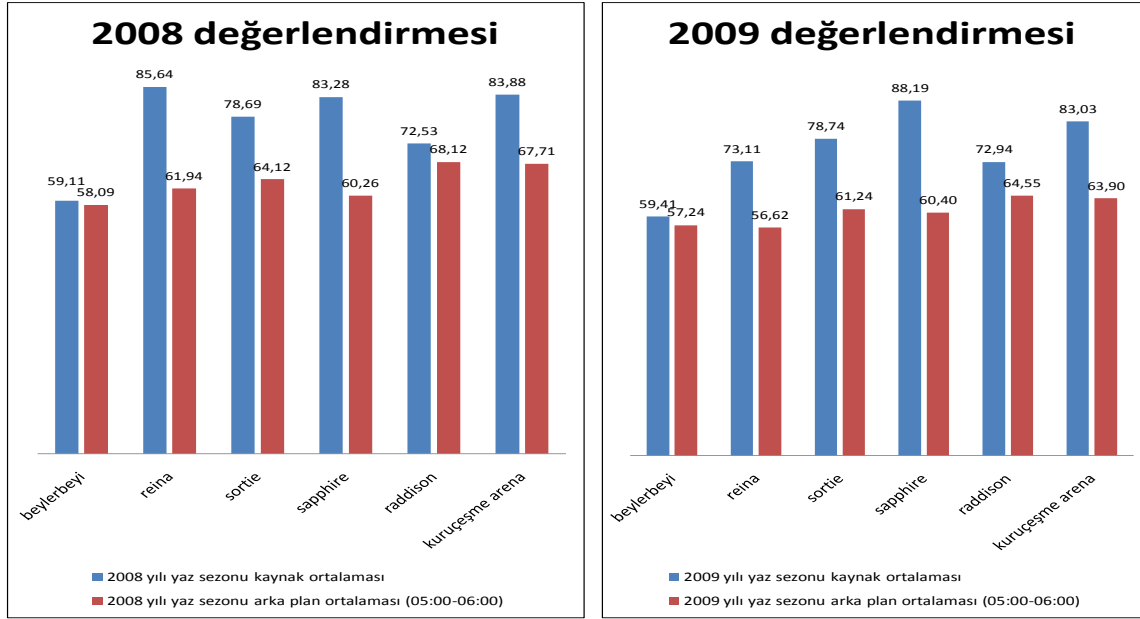


**Gürültü Değerleri 23:00-04:00 (toplam gürültü seviyesi) 59,18**

**Yaz Sezonu Ort. Gürültü Değerleri 04:00-06:00(arka plan) 57,22**

**Yaz Sezonu Ort. Gürültü Değerleri 05:00-06:00(arka plan) 57,24**

## 2008-2009 YAZ DÖNEMİ KAYNAK VE ARKA PLAN GÜRÜLTÜ SEVİYESİ KARŞILAŞTIRMASI



4 Haziran 2010 tarihli ve 27601 sayılı Resmî Gazetede yayımlanan “Çevresel Gürültünün Değerlendirilmesi ve Yönetimi Yönetmeliği” nin ‘Rekreasyon ve eğlence yerlerinin çevresel gürültü kriterleri’ başlıklı 24. Maddesi birinci fıkrasının (ç) bendi hükmü gereği çevresel gürültü seviyesi, Leq gürültü göstergesi cinsinden arka plan gürültü seviyesini 5 dBA’den ve 7 dBC’den daha fazla aşamaz. Çok ve orta derecede hassas kullanımların içinde ise arka plan gürültü seviyesinin sağlanması gerekir. Birden fazla eğlence yerinin etkilediği alanlarda ise (d) bendi hükmü gereği eğlence yerlerinin bulunduğu alandan çevreye yayılan toplam gürültü seviyesi, çok hassas kullanım alanı dışında arka plan gürültü seviyesini Leq gürültü göstergesi cinsinden 7-10 dBA aralığından fazla aşamaz.

### 5.4.2 Hedef



2009 yılından itibaren, ülke genelinde ve özellikle geçtiğimiz yaz aylarında yoğun olarak şikayete neden olan başta, İstanbul Boğazındaki eğlence yerleri, Mersin, Antalya, Muğla, Aydın, İzmir, Balıkesir, Bursa gibi sahil kentlerimizdeki eğlence yerlerinin bulunduğu alanlardan başlamak üzere gürültü kirliliğini önlemek için;

- İçişleri Bakanlığı, Turizm ve Kültür Bakanlığı, ilgili belediyeler, eğlence yeri sahiplerini de içine alacak şekilde çalışmalar yapılacaktır.
- Türkiye genelinde mevcut eğlence yerlerinin işyeri açma ve çalışma ruhsat durumları ile canlı müzik yayını izin durumları ve turizm teşvik kapsamında olan eğlence yerlerinin turizm işletme belgesi durumları belirlenecek, izinli ve işletme belgeli olarak çalışmaları sağlanacaktır.
- İstanbul Boğazı eğlence yerlerinden kaynaklanan gürültü problemini çözmek için aşağıda belirtilen termin planı hazırlanmıştır.

**Tablo 5: İstanbul Boğazi Eğlence Yerlerinden Kaynaklanan Çevresel Gürültünün Kontrol Altına Alınması İçin Yapılması Gereken Çalışmaları İçeren Zaman Çizelgesi**

YAPILACAK İŞLER	TARİH
1.1 Çevre ve Orman Bakanlığı, Kültür ve Turizm Bakanlığı, İstanbul Büyükşehir Belediye Başkanlığı, Beşiktaş Belediye Başkanlığı, Emniyet Genel Müdürlüğü, Jandarma Genel Komutanlığının katılım sağladığı bir toplantı düzenlenmesi,	13 Ocak 2009 Ankara Toplantısı
1.2 Çevre ve Orman Bakanlığı, İstanbul İl Çevre ve Orman Müdürlüğü, İl Kültür ve Turizm Müdürlüğü, İstanbul Büyükşehir Belediye Başkanlığı, Boğaziçi İmar Müdürlüğü, Beşiktaş Belediye Başkanlığı, Beşiktaş İlçe Emniyet Müdürlüğü ve eğlence yeri sahiplerinin de katılım sağladığı ikinci bir toplantı düzenlenmesi ve tarafların talimatlandırılması.	13 Şubat 2009 İstanbul Toplantısı
2. Şikayete neden olan eğlence yerleri için Çevresel Gürültü Seviyesi Değerlendirme Raporlarının hazırlanması ve yetkili idareye sunulması. ( <i>Çevresel Gürültü Seviyesi Değerlendirme Raporlarının hazırlanmasına esas olacak ölçümlerin; İl Çevre Orman Müdürlüğü, Yetki devri yapılan belediye/büyükşehir belediye başkanlığı, İşyeri Açma ve Çalışma Ruhsatı veren belediye başkanlığının personelinden oluşan bir komisyonun gözetiminde, ön yeterlik/yeterlik verilen kurum ve kuruluşca yapılması.</i> )	15.05.2009'a kadar
3. Çevresel Gürültü Seviyesi Değerlendirme Raporunun yetkili idareye (İl Çevre ve Orman Müdürlüğü ve/veya yetki devri yapıldı ise yetki devri yapılan belediye) sunulması, yetkili idare tarafından incelenmesi ve değerlendirilmesi.	
4. İhlal tespit edilen eğlence yerlerinde sınır değerleri sağlayacak şekilde gerekli kontrol tedbirlerinin hayata geçirilmesi.	
5. Ruhsatı ve canlı müzik yayın izni olmayan işletmelerin ruhsatlarını ve izinlerini almaları ve Çevresel Gürültünün Değerlendirilmesi ve Yönetimi Yönetmeliği'ne uygun olarak çalıştırılmasının sağlanması.	
6. Belirlenen tarihe kadar ruhsatı ve canlı müzik yayın izni olmayan işletmeler için mevzuat çerçevesinde gereğinin yapılması.	2872 sayılı Çevre Kanunu/ İşyeri Açma ve Çalışma Ruhsatlarına İlişkin Yönetmelik
7. Birden fazla eğlence yerlerinin bulunduğu ve etkilediği sorunlu alanlar için, Çevre ve Orman Bakanlığı ile işbirliği ve koordinasyon içinde Büyükşehir belediye başkanlığı sınırları ve mücavir alanı içinde olması halinde Büyükşehir Belediyesi, aksi takdirde ilgili İl/İlçe belediye başkanlığı tarafından gürültü haritasının çıkarılması ve harita sonuçlarına göre gerekli tedbirlerin alınmasını sağlayacak eylem planının hazırlanması ve uygulamaya konulması.	Çevresel Gürültü Seviyesi Değerlendirme Raporlarının yetkili mercie sunulması, incelenmesi ve uygun görülmesinden sonra en kısa sürede gürültü haritasının hazırlanması.
8. Eğlence yerlerinin oluşturduğu çevresel gürültüye maruz kalan kişilerin ve yaşanan şikâyetlerin yoğunluğu göz önünde bulundurularak İl Mahalli Çevre Kurul Kararı ile çalışma saati sınırlaması getirilmesi veya canlı müzik yayınının kaldırılması.	2872 sayılı Çevre Kanunu ve bu Kanuna istinaden yürürlüğe giren Çevresel Gürültünün değerlendirilmesi ve Yönetimi Yönetmeliği ile İşyeri Açma ve çalışma Ruhsatlarına İlişkin Yönetmelik.
<b>9. Özellikle açık ve yarı açık planlanan eğlence yerlerinin yerleşim yeri içerisinde konut, okul ve hastane gibi çok hassas yapıların bulunduğu alanlarda kurulmasına, ilgili belediye tarafından izin verilmemesi.</b>	2872 sayılı Çevre Kanunu ve Belediye Kanunu

- Balıkesir (Ayvalık), Bursa (Mudanya,Gemlik), İzmir (Bornova, Konak, Balçova, Çeşme), Muğla (Bodrum, Marmaris, Fethiye), Aydın (Kuşadası, Didim), Antalya (Side, Alanya), Mersin (Mezitli,Erdemli), Nevşehir (Ürgüp) için de aşağıda verilen iş termin planı hazırlanmıştır.

**Tablo 6: Balıkesir (Ayvalık), Bursa (Mudanya,Gemlik), İzmir (Bornova, Konak, Balçova, Çeşme), Muğla (Bodrum, Marmaris, Fethiye), Aydın (Kuşadası, Didim), Antalya (Side, Alanya), Mersin (Mezitli,Erdemli), Nevşehir (Ürgüp)’te Şikayete Neden Olan Eğlence Yerlerinden Kaynaklanan Çevresel Gürültünün Kontrol Altına Alınması İçin Yapılması Gereken Çalışmaları İçeren Zaman Çizelgesi**

YAPILACAK İŞLER	TARİH
1.1 Çevre ve Orman Bakanlığı, ilgili; İl Çevre ve Orman Müdürlüğü, yetki devri yapılan büyükşehir belediye başkanlığı, yetki devri yapılsın, yapılmasın ilçe belediye başkanlığı ve Kültür ve Turizm Bakanlığının katılım sağladığı bir toplantı düzenlenmesi,	11 Mayıs 2009 Ankara Toplantısı
1.2 Her bir il/ilçe için; İl Çevre ve Orman Müdürlüğü, İl Kültür ve Turizm Müdürlüğü, yetki devri yapılan büyükşehir belediye başkanlığı, eğlence yerlerine işyeri açma ve çalışma ruhsatı ve canlı müzik yayın izni veren ilgili belediye başkanlığı, Fen İşleri Müdürlüğü, İl İmar Müdürlüğü, İlçe Emniyet Müdürlüğü, polis görev sahası dışında ise İlçe Jandarma Komutanlığı ve eğlence yeri sahiplerinin de katılım sağladığı ikinci bir toplantı düzenlenmesi ve tarafların talimatlandırılması.	15 Haziran 2009
2. Şikayete neden olan eğlence yerleri için Çevresel Gürültü Seviyesi Değerlendirme Raporlarının hazırlanması ve yetkili idareye sunulması. (Çevresel Gürültü Seviyesi Değerlendirme Raporlarının hazırlanmasına esas olacak ölçümlerin; İl Çevre Orman Müdürlüğü, Yetki devri yapılan belediye/büyükşehir belediye başkanlığı, İşyeri Açma ve Çalışma Ruhsatı veren belediye başkanlığının personelinden oluşan bir komisyonun gözetiminde, ön yeterlik/yeterlik verilen kurum ve kuruluşça yapılması.)	15 Ekim 2009’a kadar
3. Çevresel Gürültü Seviyesi Değerlendirme Raporunun yetkili idareye (İl Çevre ve Orman Müdürlüğü ve/veya yetki devri yapıldı ise yetki devri yapılan belediye) sunulması, yetkili idare tarafından incelenmesi ve değerlendirilmesi.	30 Kasım 2009’a kadar
4. İhlal tespit edilen eğlence yerlerinde sınır değerleri sağlayacak şekilde gerekli kontrol tedbirlerinin hayata geçirilmesi.	
5. Ruhsatı ve canlı müzik yayın izni olmayan işletmelerin ruhsatlarını ve izinlerini almaları ve Çevresel Gürültünün Değerlendirilmesi ve Yönetimi Yönetmeliği’ne uygun olarak çalıştırılmasının sağlanması.	

6. Belirlenen tarihe kadar ruhsatı ve canlı müzik yayın izni olmayan işletmeler için mevzuat çerçevesinde gereğinin yapılması.	2872 sayılı Çevre Kanunu/ İşyeri Açma ve Çalışma Ruhsatlarına İlişkin Yönetmelik
7. Birden fazla eğlence yerlerinin bulunduğu ve etkilediği sorunlu alanlar için, Çevre ve Orman Bakanlığı ile işbirliği ve koordinasyon içinde Büyükşehir belediye başkanlığı sınırları ve mücavir alanı içinde olması halinde Büyükşehir Belediyesi, aksi takdirde ilgili İl/ilçe belediye başkanlığı tarafından gürültü haritasının çıkarılması ve harita sonuçlarına göre gerekli tedbirlerin alınmasını sağlayacak eylem planının hazırlanması ve uygulamaya konması.	Çevresel Gürültü Seviyesi Değerlendirme Raporlarının yetkili merciye sunulması, incelenmesi ve uygun görülmesinden sonra en kısa sürede gürültü haritasının hazırlanması.
8. Eğlence yerlerinin oluşturduğu çevresel gürültüye maruz kalan kişilerin ve yaşanan şikâyetlerin yoğunluğu göz önünde bulundurularak İl Mahalli Çevre Kurul Kararı ile çalışma saati sınırlaması getirilmesi veya canlı müzik yayımının kaldırılması.	2872 sayılı Çevre Kanunu ve bu Kanuna istinaden yürürlüğe giren Çevresel Gürültünün Değerlendirilmesi ve Yönetimi Yönetmeliği ile İşyeri Açma ve Çalışma Ruhsatlarına İlişkin Yönetmelik.
9. Özellikle açık ve yarı açık planlanan eğlence yerlerinin yerleşim yeri içerisinde konut, okul ve hastane gibi çok hassas yapıların bulunduğu alanlarda kurulmasına, ilgili belediye tarafından izin verilmemesi.	2872 sayılı Çevre Kanunu ve Belediye Kanunu gereği.

## **5.5. SOKAK EĞLENCERİ**

**(Nişan, Düğün, Kutlama, Havai Fişek v.b.)**



### **5.5.1 Mevzuat ve Mevcut Durum**

Özellikle yaz sezonunda sokaklarda ve mahalle aralarında düğün, nişan, eğlence, kutlama gibi organizasyonlar düzenlenmekte, bu organizasyonlarda davul-zurna veya elektronik olarak ses yükseltici kullanılarak müzik yayını yapılmakta, maytap, havai fişek vb. patlayıcı maddeler kullanılarak kişilerin huzur ve sükunu bozulmaktadır. Bu konuda gerek Bakanlığa gerekse İl Çevre ve Orman Müdürlükleri ve yetki devri yapılan belediye başkanlıklarına çok sayıda şikâyet intikal etmektedir.

Şikâyetleri ortadan kaldırmak için, 2009 yılından başlamak üzere toplu merasimler için bildirimde bulunulan ve bu merasimlerde ve merasimler dışında havai fişek atımlarına izin veren, Emniyet Genel Müdürlüğü ve Jandarma Genel Komutanlığını da içine alan bir çalışma başlatılacaktır.



## 5.5.2 Hedef

- Tüm ilgili kurum /kuruluşlara;
  - Çok hassas kullanım alanları olarak değerlendirilen; konutlar, eğitim, kültür alanı ve yapıları, sağlık tesisleri gibi kullanım alanlarında her ne ad altında olursa olsun düğün, kutlama vb. gibi elektronik olarak ses yükseltici-davul- zurna, havai fişek vs. kullanılarak yapılan açık hava aktivitelerine kesinlikle izin verilmemesi,



- Bu faaliyetlere ancak İl Mahalli Çevre Kurulu Kararı ile belirlenen alanlarda Yönetmelikte getirilen kriterlere uyulması şartıyla izin verilmesi hususlarını içerecek bir talimat gönderilecek olup, bu talimat Valiliklere, kaymakamlıklara, büyükşehir belediye başkanlıklarına, il ve ilçe belediye başkanlıklarına, kolluk kuvvetlerine, muhtarlıklara, vatandaşlara duyurulacak ve titizlikle uygulanması için gerekli tedbirlerin alınması sağlanacaktır.
- Halkı bilgilendirmek ve bilinçlendirmek için broşür, afiş, ilan v.b. enstrümanlar hazırlanacak ve dağıtılacaktır.

## 5.6. MOTORLU TAŞITLAR

### 5.6.1 Mevzuat ve Mevcut Durum



#### Çevresel Gürültünün Değerlendirilmesi ve Yönetimi

Yönetmeliği ile; trafikte seyreden motorlu taşıtlar için "Susturucu ve ses giderici diğer parçaları olmadan bir motorlu kara taşıtın trafiğe çıkmasına izin verilmemesi, motorlu taşıtların üzerinde veya içinde, korna veya ses çıkaran başka bir cihazın gereksiz yere kullanılmaması, radyo- televizyon- müzik seti ve her türlü müzik aletlerinin kişileri rahatsız edecek şekilde toplu taşıma araçlarında kullanılmaması" yönünde esaslar belirlenmiştir.

2872 sayılı Çevre Kanunu'nun 12 nci maddesi çerçevesinde 2918 sayılı Karayolları Trafik Kanununa Göre Belirlenen Denetleme Görevlilerine, Karayolları Trafik Kanununun 72 ve 73 üncü maddelerindeki esaslar dikkate alınarak Bakanlığın 19 Haziran 2006/16 sayılı Genelgesi ile denetleme ve idari yaptırım kararı verme yetkisi verilmiştir.

Bu kapsamda; genelgenin yürürlüğe girmesinden bu yana Karayolları Trafik Kanununa Göre Belirlenen Denetleme Görevlilerince, Çevresel gürültü kapsamında yaklaşık olarak 2007 yılında 36215, 2008 yılında 120186, 2009 yılında 202767 adet olmak üzere idari para cezası karar tutanağı tanzim edilmiştir.

### 5.6.2 Hedef



Motorlu taşıtlardan kaynaklanan gürültünün kontrol altına alınması için;

- 2918 sayılı Karayolları Trafik Kanununa Göre Belirlenen Denetleme Görevlilerince, yapılan denetimler ve sonuçları periyodik olarak istenecek ve değerlendirilecektir.
- 2009 yılından başlamak üzere 2918 sayılı Karayolları Trafik Kanununa Göre Belirlenen Denetleme Görevlileri (Jandarma Genel Komutanlığı, Emniyet Genel Müdürlüğü), Milli Eğitim Bakanlığı ve ilgili kurum, kuruluş, birlik ve derneklerle bilgilendirme ve karşılıklı görüş alışverişi sağlayacak toplantılar yapılacaktır.
- Sürücüleri bilgilendirmek ve bilinçlendirmek için broşür, afiş, ilan v.b. materyaller hazırlanacak ve dağıtılacaktır.

## 6 GÜRÜLTÜ HARİTALAMA VE EYLEM PLANLARI

Türkiye genelinde gürültü sorununun belirlenmesi ve gerekli kontrol tedbirlerinin alınabilmesi için gürültü haritalarının ve harita sonuçlarına göre eylem planlarının hazırlanması gerekmektedir.

### 6.1. ULAŞIM

#### 6.1.1 Karayolu

##### 6.1.1.1 Mevzuat ve Mevcut Durum

Yılda 3 000 000 un üzerinde araç geçişinin olduğu karayolları için gürültü haritalarının hazırlanması ve harita sonuçlarına göre gerekli tedbirlerin alınmasına yönelik eylem planlarının yapılması gerekmektedir.



**Tablo 7: Karayolu Çevresel Gürültü Sınır Değerleri**

Alanlar	Planlanan/Yenilenmiş/Onarılmış Yollar			Mevcut yollar		
	L <sub>gündüz</sub> (dBA)	L <sub>akşam</sub> (dBA)	L <sub>gece</sub> (dBA)	L <sub>gündüz</sub> (dBA)	L <sub>akşam</sub> (dBA)	L <sub>gece</sub> (dBA)
Gürültüye hassas kullanımlardan eğitim, kültür ve sağlık alanları ile yazlık ve kamp yerlerinin ağırlıklı olduğu alanlar	60	55	50	65	60	55
Ticari yapılar ile gürültüye hassas kullanımların birlikte bulunduğu alanlardan konutların yoğun olarak bulunduğu alanlar	63	58	53	68	63	58
Ticari yapılar ile gürültüye hassas kullanımların birlikte bulunduğu alanlardan işyerlerinin yoğun olarak bulunduğu alanlar	65	60	55	70	65	60
Endüstriyel alanlar	67	62	57	72	67	62

Ulaştırma Bakanlıđından alınan 2007 verilerine göre Karayolları Genel Müdürlüğü'nün sorumluluğundaki yol ağı uzunlukları;

- Yılda 6 000 000 dan fazla taşıt trafiđi yaklaşık olarak toplam **1783,8 km** devlet karayolu ve otoyolu mevcuttur.
- Yılda 3 000 000-6 000 000 arası taşıt trafiđi olan yaklaşık olarak toplam **3335,2 km** devlet karayolu ve otoyolu mevcuttur.

Bu yol ağlarından;

- Yerleşim yeri olarak tanımlanan bölgelerde bulunan (Ek-Tablo-V ve Ek-Tablo-VI) ve belediye sınırı ve mücavir alan içinde olan karayollarının gürültü haritasının hazırlanmasından ilgili belediye, Belediye sınırı ve mücavir alan dışında bulunan karayollarının gürültü haritasının hazırlanmasından Karayolları Genel Müdürlüğü sorumludur.
- Yerleşim yeri olarak tanımlanan bölgelerde bulunan (Ek-Tablo-V ve Ek-Tablo-VI) ve belediye sınırı ve mücavir alan içinde olan Karayolları Genel Müdürlüğü'nün sorumluluğunda olan karayollarının gürültü haritasının hazırlanmasında kullanılacak kaynak verilerinin elde edilmesi ve ilgili belediyeye iletilmesinden Karayolları Genel Müdürlüğü sorumludur.

**Tablo 8: Yıllık Taşıt Sayısı ve Yol Ağı Uzunlukları**

Karayolu	Yıllık taşıt sayısı	
	3 000000 – 6 000000	6000000 ve üzeri
Otoyollar	554,2 km	538,8 km
Devlet Yolları	2781 km	1245 km
<b>Toplam Yol Ağı Uzunluğu ( km)</b>	<b>3335,2</b>	<b>1783,8</b>

### 6.1.1.2 Hedef

**Tablo 9: Çevresel Gürültü Kapsamında Karayollarına İlişkin Hedefler**

EYLEM	GÜRÜLTÜ KAYNAĞI	HEDEFLenen ZAMAN	SORUMLU KURULUŞ
<b>LİSTELERİN BELİRLENMESİ</b>	Yılda 6 000 000 dan fazla aracın geçtiği ana karayolları	En geç 30/6/2011 ( <b>Haziran 2009 tarihi itibarı ile Listeler belirlenmiştir. Değişiklik olması halinde güncelleme yapılacaktır.</b> )	Karayolları Genel Müdürlüğü, Belediye, Çevre ve Orman Bakanlığı
	Yılda 3 000 000 dan fazla aracın geçtiği ana karayolları	En geç 30/6/2014 ( <b>Haziran 2009 tarihi itibarı ile Listeler belirlenmiştir. Değişiklik olması halinde güncelleme yapılacaktır.</b> )	
<b>GÜRÜLTÜ HARİTASI</b>	Yılda 6 000 000 dan fazla aracın geçtiği ana karayolları	En geç 30/6/2013	
	Yılda 3 000 000 dan fazla aracın geçtiği ana karayolları	En geç 30/6/2018	
<b>EYLEM PLANI</b>	Yılda 6 000 000 dan fazla aracın geçtiği ana karayolları	En geç 18/7/2014	Belediye, İl Özel İdaresi
	Yılda 3 000 000 dan fazla aracın geçtiği ana karayolları	En geç 18/7/2019	

## 6.1.2 Demiryolu

### 6.1.2.1 Mevzuat ve Mevcut Durum



Yılda 30 000 den fazla tren geçişinin olduğu ana demiryolları için gürültü haritalarının hazırlanması ve harita sonuçlarına göre gerekli tedbirlerin alınmasına yönelik eylem planlarının yapılması gerekmektedir.

**Tablo 10: Raylı Ulaşım Sistemlerinde Çevresel Gürültü Sınır Değeri**

Lgündüz	65
Lakşam	60
Lgece	55

#### Ulaştırma Bakanlığında alınan bilgilere göre;

- Yılda 60 000 fazla trenin geçtiği toplam **42** km ana demiryolu (Haydarpaşa-Gebze) hattı mevcuttur. Marmaray Projesi çerçevesinde, bu hattın Haziran 2009'da işletmeden kalkacağı planlanmaktadır.
- Yılda 60 000-30 000 arasında trenin geçtiği toplam **64** km ana demiryolu (Halkalı-Sirkeci; Sincan-Ankara; Ankara-Kayaş) hattı mevcuttur. Marmaray Projesi çerçevesinde Halkalı-Sirkeci 27 km'lik hattın Haziran 2009'da işletmeden kalkacağı planlanmaktadır.
- Ana demiryolları dışında, yerleşim yeri olarak tanımlanan bölgelerde bulunan (Ek-Tablo-V ve Ek-Tablo-VI) demiryollarının da gürültü haritasının hazırlanması gerekmektedir.

**Tablo 11: 30.000 in üzerinde yıllık tren sayısı olan hatlar (2007 Yılı)**

HAT KESİMLERİ		KAPASİTE Tren/yıl	İŞLEYEN TREN SAYISI				
HAT KESİMLERİ	KM	Tren/yıl	TOPLAM				
HALKALI-SİRKECİ	27	65 700	Banl.	Eksp.	Yolcu	Yük	56 940
HAYDARPAŞA-GEBZE	42	62 780	Banl.	Eksp.	Yolcu	Yük	60 225
SİNCAN-ANKARA	25	89 790	Banl.	Eksp.	Yolcu	Yük	56 575
ANKARA-KAYAŞ	12	64 970	Banl.	Eksp.	Yolcu	Yük	54 385

#### Şekil 4: 2020 yılı için Hedeflenen yüksek Hızlı ve Konvansiyonel Tren Hatları



#### 6.1.2.2 Hedef

Tablo 12: Çevresel Gürültü Kapsamında Demiryollarına İlişkin Hedefler

EYLEM	GÜRÜLTÜ KAYNAĞI	HEDEFLENEN ZAMAN	SORUMLU KURULUŞ
LİSTELERİN BELİRLENMESİ	Yılda 60 000 den fazla trenin geçtiği ana demiryolları	En geç 30/6/2011 ( Haziran 2009 tarihi itibarı ile Listeler belirlenmiştir. Değişiklik olması halinde güncelleme yapılacaktır.)	Devlet Demiryolları İşletmesi Genel Müdürlüğü, Çevre ve Orman Bakanlığı
	Yılda 30 000 den fazla trenin geçtiği ana demiryolları	En geç 30/6/2014 ( Haziran 2009 tarihi itibarı ile Listeler belirlenmiştir. Değişiklik olması halinde güncelleme yapılacaktır.)	
GÜRÜLTÜ HARİTASI	Yılda 60 000 den fazla trenin geçtiği ana demiryolları	En geç 30/6/2013	
	Yılda 30 000 den fazla trenin geçtiği ana demiryolları	En geç 30/6/2018	
EYLEM PLANI	Yılda 60 000 den fazla trenin geçtiği ana demiryolları	En geç 18/7/2014	Belediye, İl Özel İdaresi
	Yılda 30 000 den fazla trenin geçtiği ana demiryolları	En geç 18/7/2019	

### 6.1.3.Havaalanları

#### 6.1.3.1 Mevzuat ve Mevcut Durum



Yılda 50.000 den fazla iniş-kalkışın olduğu ana havaalanları için gürültü haritalarının hazırlanması ve harita sonuçlarına göre gerekli tedbirlerin alınmasına yönelik eylem planlarının yapılması gerekmektedir.

**Tablo 13: Havaalanları Çevresel Gürültü Sınır Değerleri**

Alanlar	Küçük hava alanları (yılda elli binin altında iniş/ kalkışın olduğu hava alanları)			Büyük hava alanları (yılda elli bin ve üstü iniş/ kalkışın olduğu hava alanları)		
	L <sub>gündüz</sub> (dBA)	L <sub>akşam</sub> (dBA)	L <sub>gece</sub> (dBA)	L <sub>gündüz</sub> (dBA)	L <sub>akşam</sub> (dBA)	L <sub>gece</sub> (dBA)
Gürültüye hassas kullanımlardan eğitim, kültür ve sağlık alanları ile yazlık ve kamp yerlerinin ağırlıklı olduğu alanlar	63	58	53	65	60	55
Ticari yapılar ile gürültüye hassas kullanımların birlikte bulunduğu alanlardan konutların yoğun olarak bulunduğu alanlar	65	60	55	68	63	58
Ticari yapılar ile gürültüye hassas kullanımların birlikte bulunduğu alanlardan işyerlerinin yoğun olarak bulunduğu alanlar	67	62	57	72	67	62
Endüstriyel alanlar	70	65	60	75	70	65

#### **Ulaştırma Bakanlığından alınan verilere göre ;**

- Türkiye’ de 50.000’den fazla iniş-kalkışın yapıldığı gürültü haritalaması yapılacak İstanbul, Ankara, İzmir ve Antalya’da olmak üzere 4 adet havaalanı mevcuttur.
- Yılda 50.000’den fazla iniş/kalkışın yapıldığı Ankara, Antalya İstanbul (Atatürk) ve İzmir hava alanlarında Ulaştırma Bakanlığı tarafından; havaalanı çevresinde çevresel gürültü seviyesini tespit etmek amacıyla gürültü ölçüm/kontrol/izleme sistemi kurdurulmuştur.
- Ana havaalanları dışında, yerleşim yeri olarak tanımlanan bölgelerde bulunan (Ek-Tablo-V ve Ek-Tablo-VI) havaalanlarının da gürültü haritasının hazırlanması gerekmektedir. Tüm havaalanlarının listesi **Ek-Tablo-IV’de** verilmektedir.

**Şekil 5: Yılda 50 000 den Fazla İniş-Kalkışım Olduğu Havaalanları**



**6.1.3.2 Hedef**

**Tablo 14: Çevresel Gürültü Kapsamında Havayollarına İlişkin Hedefler**

EYLEM	GÜRÜLTÜ KAYNAĞI	HEDEFLenen ZAMAN	SORUMLU KURULUŞ
LİSTELERİN BELİRLENMESİ	Yılda 50 000 den fazla hareketin gerçekleştiği ana hava alanları	En geç 30/6/2011 ( Haziran 2009 tarihi itibarı ile Listeler belirlenmiştir. Değişiklik olması halinde güncelleme yapılacaktır.)	Devlet Hava Meydanları İşletmesi Genel Müdürlüğü, Çevre ve Orman Bakanlığı
GÜRÜLTÜ HARİTASI	Yılda 50 000 den fazla hareketin gerçekleştiği ana hava alanları	En geç 30/6/2013	
EYLEM PLANI	Yılda 50 000 den fazla hareketin gerçekleştiği ana hava alanları	En geç 18/7/2014	Belediye, İl Özel İdaresi



## 6.2.YERLEŞİM ALANI

### 6.2.1 Mevzuat ve Mevcut Durum

ÇGDY Yönetmeliği'nde "Yerleşim Alanı: Nüfusu yüz binden fazla olan, şehirleşmiş alan olarak kabul edilen ve nüfus yoğunluğunun kilometre kare başına 1000 kişiden fazla olduğu alanlar" olarak tanımlanmıştır. Yerleşim alanları için hazırlanacak gürültü haritaları; kara yolu, demir yolu, hava yolu trafik gürültüsü ile limanlar, sanayi alanları, atölye-imalathane-eğlence yerleri ve benzeri işletmelerin bulunduğu alanlar için ayrı ayrı yapılması gerekmektedir.



2007 nüfus sayımı sonuçları ve nüfus yoğunluğu dikkate alınarak Türkiye genelinde, gürültü haritaları ve eylem planları yapılması gereken yerleşim alanları belirlenmiş ve **Ek-Tablo-V** ve **Ek-Tablo-VI**'da verilmiştir.

### 6.2.2 Hedef

**Tablo 15: Çevresel Gürültü Kapsamında Yerleşim Yerlerine İlişkin Hedefler**

YERLEŞİM ALANI	EYLEM	HEDEFLenen ZAMAN	SORUMLU KURULUŞ
250 000'den fazla yerleşik nüfusu olan yerleşim alanları	<b>LİSTELERİN BELİRLENMESİ</b>	En geç 30/6/2011 (2007 nüfus sayımına göre belirlenmiştir. Yıllar itibarı ile yerleşim yerlerinin nüfusu ve nüfus yoğunluğu dikkate alınarak güncellenecektir. )	<b>Haritalar İçin;</b> Belediye, Ulaştırma Bakanlığı Çevre ve Orman Bakanlığı
	<b>GÜRÜLTÜ HARİTASI</b>	En geç 30/6/2013	
	<b>EYLEM PLANI</b>	En geç 18/7/2014	
100 000'den fazla yerleşik nüfusu olan yerleşim alanları	<b>LİSTELERİN BELİRLENMESİ</b>	En geç 30/6/2014 (2007 nüfus sayımına göre belirlenmiştir. Yıllar itibarı ile yerleşim yerlerinin nüfusu ve nüfus yoğunluğu dikkate alınarak güncellenecektir. )	<b>Eylem Planları İçin;</b> Belediye, İl Özel İdareleri Çevre ve Orman Bakanlığı
	<b>GÜRÜLTÜ HARİTASI</b>	En geç 30/6/2018	
	<b>EYLEM PLANI</b>	En geç 18/7/2019	

### **6.3. Gürültü Haritalama ve Eylem Planlamasında Sorumlu Kurum/ Kuruluşlar ve Yükümlülükleri**

Gürültü haritaları ve eylem planlarının hazırlanmasından sorumlu kurum, kuruluşlar ve yükümlülükleri Çevresel Gürültünün Değerlendirilmesi ve Yönetimi Yönetmeliği ile belirlenmiştir. İlgili kurum/kuruluş ve yükümlülükleri **Ek-Tablo-VII'de** verilmektedir.

### **6.4. Gürültü Haritası ve Eylem Planlarının Hazırlanma Amacı**

- Akustik planlamanın yapılabilmesi ,
- Yerleşim alanları içinde sakin alanların oluşturulması,
- Açık arazideki sakin alanların oluşturulması için; Gürültü haritaları, Eylem planlarının yapılması gerekmektedir. Yapılan harita ve planlar; Çevre ve Orman Bakanlığı, Bayındırlık ve İskan Bakanlığı, İl Özel İdareleri ve Belediyeler tarafından Çevre Düzeni Planları, Nazım İmar Planları ve Uygulama İmar Planlarında plan eki olarak istenecek ve plan kararlarında esas alınacaktır.

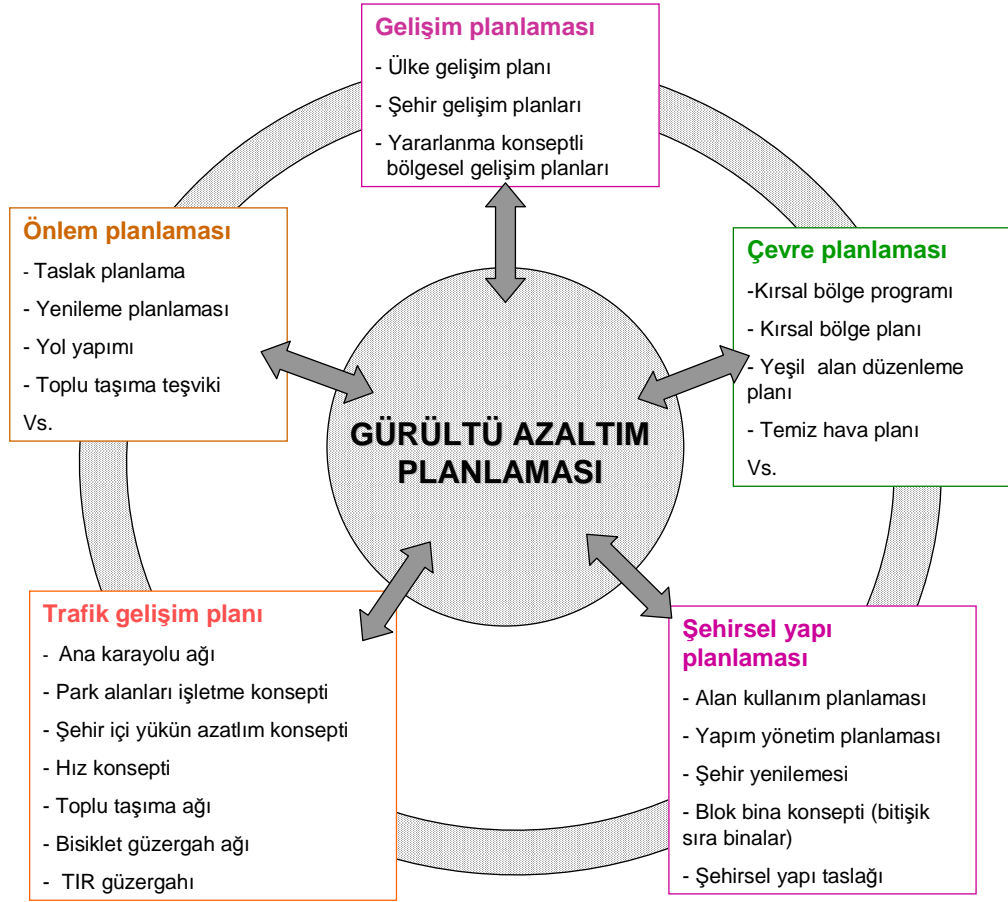
### **6.5. Gürültü Eylem Planının Diğer Şehir Planlarıyla Olan Bağlantısı**

Gürültü azaltım planı yatay kesit odaklı bir planlamadır. Gürültü azaltım planı bir belediyenin hazırlayıcı ve bağlayıcı nitelikteki imar planlarıyla dönüşümlü olarak iç içe olmalı, gürültünün önlenmesine ve gürültünün azaltılmasına yönelik şevk ve sevk edici olmalıdır. Gürültü eylem planları çerçevesinde onaylanan konseptlerin, oluşturulacak diğer planlara da katılması ve bu planların sonuçlarının kontrol edilmesi gerekmektedir. Çevre düzeni planlarına gürültü azaltım planlarının da dahil edilmesi hedeflenmelidir. Stratejik planların oluşturulması aşamasında gürültü seviyesine ilişkin planlamaların da bu planlara entegre edilmesi gerekmektedir. Böylelikle, yerleşim ve konaklama yerleri ve kamusal alanlardaki gürültü seviyelerinde hissedilebilir bir iyileşme sağlanabilecektir.

Gürültü kontrol tedbirleri, ulaşım güvenliği ve temiz hava kontrol planlarıyla ilgili önlemler ile sinerji içerisinde etki etmektedir. Çünkü söz konusu önlemler, yerleşim yeri ve daha küçük yerleşim yerlerinden geçen ana kara yollarında trafiği etkileyen bir faktör olarak görülmektedir. Bunun gerekçesi ise, hava kirliliğine (sınır değerlerin aşılması) dair mevzuat, gürültü kontrol tedbirlerinin uygulanmasını da genellikle desteklemektedir.

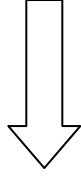
Örneğin 30 km/s hız uygulanması ile trafiğin çok yoğun olduğu yollarda, gürültü ve hava kirliliği azaltılabilmektedir. Bunun dışında kaza sıklığı ve kazanın şiddeti de

azaltılabilmektedir. Bu sinerjiler birçok durumda, önleme karşıt veya önlem lehine belirleyici gerekçeler olup, önlemlerin uygulanmasını hukuki ve siyasi bakımdan kolaylaştırmaktadır. Aşağıda gürültü azaltım planlamasının, diğer teknik planlamalarla olan bağlantısı (birleşimi) gösterilmektedir.



**Şekil 6: Gürültü Azaltım Planlamasının Şehir Planlamalarına Entegrasyonu**

## 6.6. GÜRÜLTÜYÜ AZALTMAK İÇİN ALINABİLECEK BASİT TEDBİRLER



- Susturucu ve ses giderici diğer parçaları olmadan bir motorlu kara taşıtının trafiğe çıkmasına izin verilmemesi,
- Motorlu taşıtların üzerinde veya içinde, korna veya ses çıkaran başka bir cihazın gereksiz yere kullanmaması,
- Radyo, televizyon ve müzik aletlerinin yerleşim alanlarında ve gürültüye duyarlı bölgelerde rahatsızlık verecek seviyede seslerinin yükseltilmemesi veya konumlandırılmaması,
- Hava alanları ve sanayi bölgelerinin yerleşim yerlerinden uzakta kurulması,
- Yerleşim yerlerinde lokomotif sürücülerinin birbirlerine sesli sinyal vermelerinin yasaklanması,
- Gürültüye duyarlı alanların iyi bir kent planlaması yapılarak trafiğin yoğun olduğu bölgelerden uzakta kurulması,
- Yol ve bina inşaatı işlerinde kullanılan aletlerin konut bölgelerinde ve gürültüye duyarlı bölgelerde belli saatlerde çalışmasına izin verilmesi, tatil günleri ve akşam saatlerinde kullanılmasının önlenmesi,
- Yerleşim yerlerinde, gürültü rahatsızlığının önlenmesi ve sağlığın bozulmaması için yapılarda ses yalıtımına önem verilmesi

## 7 BİNALARDA GÜRÜLTÜ YALITIMI

### 7.1 Mevzuat ve Mevcut durum



Ses yalıtımı; gerek iç ortam gürültü seviyesinin çevreye, gerekse çevresel gürültü seviyesinin iç ortama geçişini azaltarak, gürültü seviyesinin toplum üzerindeki etkilenme derecesi ve zararlı etkilerini azalttığı için gürültü kirliliğinin önlenmesinde önemli bir yer tutmaktadır. Çevresel Gürültünün Değerlendirilmesi ve Yönetimi Yönetmeliği'nin yürürlüğe giriş tarihinden sonra (7 Mart 2008) inşa edilecek yapıların mimari projelerinde, yapı tiplerine bağlı olarak iç ortam gürültü seviyesi sınır değerlerinin sağlanması gerekmektedir.

Yapıların mimari projelerinde ve yapı ruhsatlarında söz konusu şartların sağlanıp sağlanmadığı ile ilgili gerekli tedbirlerin alınmasıyla, belediye sınırları ve mücavir alan içinde ilgili belediye, belediye sınırları ve mücavir alan dışında ise il özel idareleri yetkili kılınmıştır.

Türkiye’de henüz binalarda gürültü yalıtımı konusu, ısı yalıtımı konusu kadar yaygın olarak bilinmemektedir.

Çevresel Gürültünün Değerlendirilmesi ve Yönetimi Yönetmeliği çerçevesinde belirlenen sınır değerleri sağlamayan endüstri tesisleri, eğlence yerleri, işyerleri, atölye ve imalathaneler ile ulaşım kaynakları için sınır değerleri sağlayacak şekilde gerekli kontrol tedbirlerinin alınması aşamasında ses yalıtımı konusunda yapılacak çalışmaların yanı sıra, yeni inşa edilecek binalarda da yalıtım konusunun gündeme gelmesiyle gürültüden etkilenme seviyesi azaltılacaktır.

### 7.2 Hedef

Bayındırlık ve İskan Bakanlığı tarafından hazırlanan “Binalarda Isı Yalıtım Yönetmeliği” nin uygulamaya konulmasıyla birlikte, binalarda ısı kaybının önlenerek, enerji tasarrufu sağlanmış ve bu çerçevede kaynakların verimli kullanımı ile hava kirliliği azaltılmış olup, “Binalarda Gürültü Yalıtımı Yönetmeliği” adı altında bir yönetmeliğin çıkarılması ve uygulamaya konulması da binalarda gürültü probleminin çözülmesinde etken bir yol olacaktır.

Gürültü yalıtımı konusunda Bayındırlık ve İskan Bakanlığı ve belediyeler ile işbirliği yapılacak ve gerekli düzenlemelerin yürürlüğe konulması sağlanacaktır.

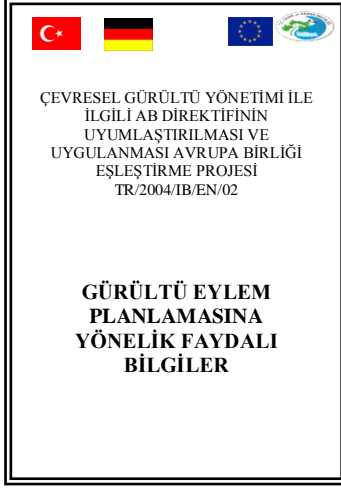
**Tablo 16: İç Ortam Gürültü Seviyesi Sınır Değerleri**

Kullanım Alanı			Kapalı	Açık
			Pencere	Pencere
			$L_{eq}$ (dBA)	$L_{eq}$ (dBA)
			Kullanım alanlarında herhangi bir faaliyet olmadığı durumlardaki değerler:	
Kültürel Alanları	Tesis	Tiyatro salonları	30	40
		Sinema salonları	30	40
		Konser salonları	25	35
		Konferans salonları	30	40
Sağlık Alanları	Tesis	Yataklı tedavi kurum ve kuruluşları, dispanser, poliklinik, bakım ve huzur evleri ve benzeri.	35	45
		Dinlenme ve tedavi odaları	25	35
Eğitim Alanları	Tesisleri	Okullardaki derslikler, özel eğitim tesisleri, kreşler, laboratuvarlar ve benzeri.	35	45
		Spor salonu,	55	65
		Yemekhane	45	55
		Kreşlerdeki yatak odaları	30	40
Turizm Alanları	Yerleşme	Otel, motel, tatil köyü, pansiyon ve benzeri yatak odası	35	45
		Konaklama tesislerindeki restoran	35	45
Ticari Yapılar		Büyük ofis	45	55
		Toplantı salonları	35	45
		Büyük daktilo veya bilgisayar odaları	50	60
		Oyun odaları	60	70
		Özel büro (uygulamalı)	45	55
		Genel büro (hesap, yazı bölmeleri)	50	60
		İş merkezleri, dükkanlar ve benzeri.	60	70
		Ticari depolama	60	70
Lokantalar	45	55		
Kamu Kurum Kuruluşları		Ofisler	45	55
		Laboratuvarlar	45	55
		Toplantı salonları	35	45
		Bilgisayar odaları	50	60
Spor Alanları		Spor salonları ve yüzme havuzları	55	65
Konut Alanları		Yatak odaları	35	45
		Oturma odaları	45	55

7 Mart 2008 tarihinden sonra inşa edilecek binalarda sağlanacak İç Ortam Gürültü Seviyesi Sınır Değerleridir.

## 8. GÜRÜLTÜNÜN ÖNLENMESİ VE KONTROLÜNE YÖNELİK BAKANLIĞIN YÖNLENDİRİCİ ÇALIŞMALARI

### 8.1 Açıklayıcı doküman çalışmaları



- Çevresel gürültü konusunda uzmanlaşmayı sağlamak için eğitime önem verilerek temel akustik, gürültü haritaları ve eylem planları konularını içeren eğitim programları hazırlanmıştır. Bu eğitimleri vermek üzere; ODTÜ, İTÜ, Bahçeşehir Üniversitesi ve TMMOB Fizik Mühendisleri Odası ile protokol yapılmıştır.

- İzne esas olacak Akustik Rapor Formatı hazırlanmıştır.

- İzne tabi olmayan faaliyetler için Çevresel Gürültü Seviyesi Değerlendirme Raporu Formatı hazırlanmıştır.

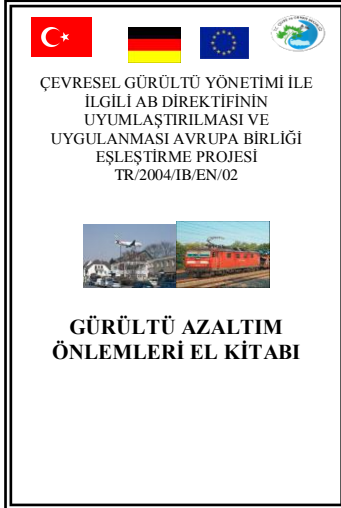
- Planlama aşamasındaki faaliyetler için Çevresel Gürültünün Değerlendirilmesi ve Yönetimi Yönetmeliği çerçevesinde, değerlendirme esasları belirlenmiştir.

- Gürültü kontrol tedbirleri el kitabı hazırlanmıştır.

- Gürültü haritalama (gerekli verilere yönelik) kılavuzu hazırlanmıştır.

- Gürültü eylem planlamasına yönelik faydalı bilgileri içeren doküman hazırlanmıştır.

- Çevresel gürültü ölçümüne yönelik el kitabı hazırlama çalışmaları başlamıştır. En kısa sürede tamamlanacaktır.



**Not: Yukarıda belirtilen dokümanlara,**

[www.cevreorman.gov.tr](http://www.cevreorman.gov.tr)

[www.cygm.gov.tr](http://www.cygm.gov.tr)

**adresinden ulaşılabilir.**



## 8.2. Gürültü haritalama ile ilgili yapılan çalışmalar

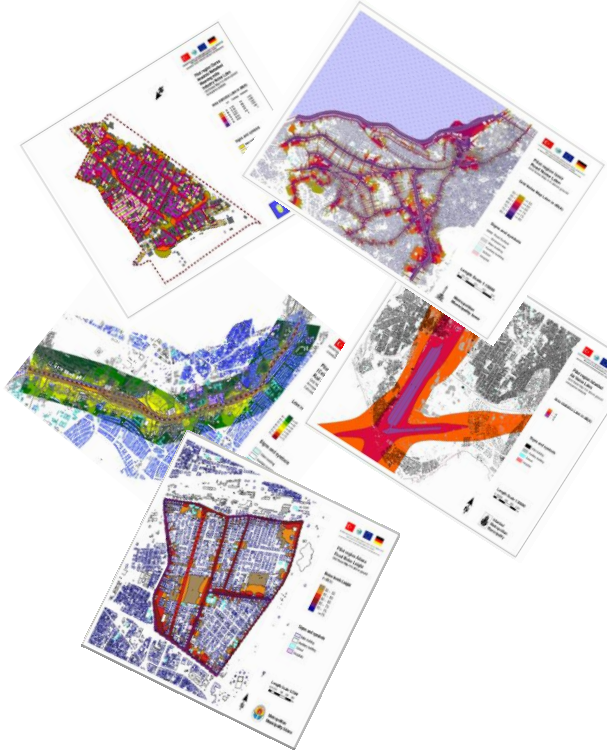
Çevresel Gürültünün Değerlendirilmesi ve Yönetimi Yönetmeliğinde belirtilen esaslar çerçevesinde, aşağıda belirtilen projede yapılan çalışmalar kapsamında gürültü haritalama ve eylem planlaması yapılmıştır.

### 8.2.1 Çevresel Gürültü ile İlgili Avrupa Birliği Direktifinin Uyumlaştırılması ve Uygulanması Eşleştirme Projesi

Proje

- Almanya Federal Çevre, Doğa Koruma ve Nükleer Güvenlik Bakanlığı,
- Çevre ve Orman Bakanlığı,
- Ulaştırma Bakanlığı
- İstanbul Büyükşehir Belediyesi Başkanlığı,
- İzmir Büyükşehir Belediyesi Başkanlığı,
- Bursa Büyükşehir Belediyesi Başkanlığı,
- Ankara Büyükşehir Belediyesi Başkanlığı,
- Adana Büyükşehir Belediyesi Başkanlığı ile yürütülmüştür.

Ayrıca, Sağlık Bakanlığı, Sanayi ve Ticaret Bakanlığı, TÜBİTAK, Üniversiteler ve diğer ilgili kurum ve kuruluşlar Projenin çalıştaylarına davet edilmiştir.



Pilot İl	Çalışılan Gürültü Kaynağı
Ankara	Demiryolu
Adana	Karayolu
Bursa	Endüstri Tesisi
İstanbul	Havaalanı
İzmir	Karayolu

Proje sonucunda,

- Gürültü haritalama (gerekli verilere yönelik) kılavuzu hazırlanmıştır.
- Gürültü kontrol tedbirlerine yönelik rehber kitap hazırlanmıştır.
- Gürültü eylem planlamasına yönelik faydalı bilgiler dokümanı hazırlanmıştır.

Pilot alanlarda yapılan çalışmaların sonuçlarına bağlı olarak, AB Gürültü direktifinin uygulanmasında yönelik uyum stratejisi hazırlanmış ve maliyet analizi yapılmıştır.



## ANKARA

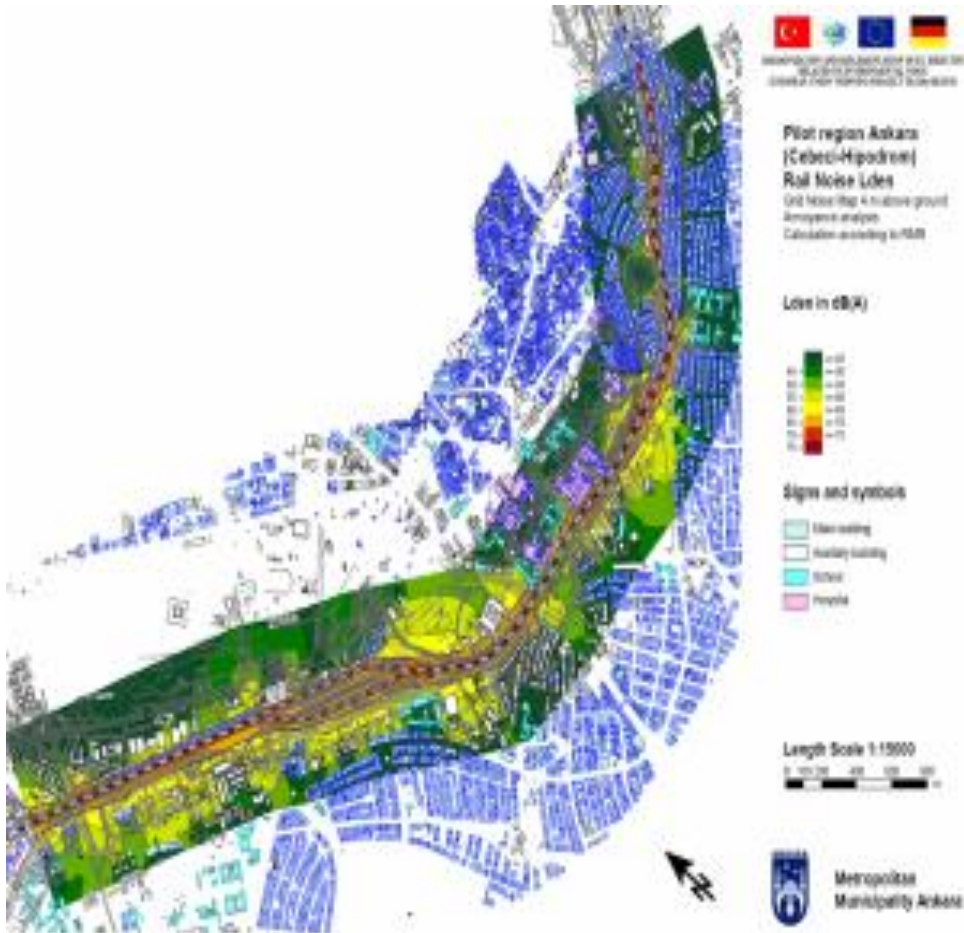
Pilot alan olarak, ÇGDY Yönetmeliği'ne göre gürültü haritası hazırlama yükümlülüğü olan yılda 60 binden fazla trenin geçtiği ana demiryolu kapsamına girmesi sebebi ile 5 km lik **Hipodrom-Cebeci** hattı seçilmiştir.

Demiryolu kaynağı ile ilgili RMR Hollanda hesaplama metodu kullanılarak gürültü haritası hazırlanmış ve eylem planlamasında dikkate alınacak olan sıcak/kritik noktalar belirlenmiştir. Yönetmelikteki sınır değerler göz önünde bulundurularak gürültüye maruz kalan kişi sayıları ortaya konulmuştur.

Kamuoyu bilgilendirilmesi kapsamında özellikle belirlenen kritik noktalardaki hattın paralelinde bulunan hastane, okul ve meskenlere anketler dağıtılarak analizler yapılmıştır.

Kritik noktalarda gürültü azaltım önlemlerini belirlemek amacıyla eylem planları dahilinde öncelikle kaynaktan, sonrasında kaynak-alıcı arasında ve alıcıda alınabilecek kontrol tedbirlerine ilişkin senaryolar geliştirilerek gürültü seviyesi ve maruz kalan kişi sayısındaki düşüşler hesaplanmıştır.

Bu hesaplamalar ve diğer gürültü kaynaklarının da etkisi göz önünde bulundurularak seçilen pilot bölge için eylem planı hazırlanmıştır.



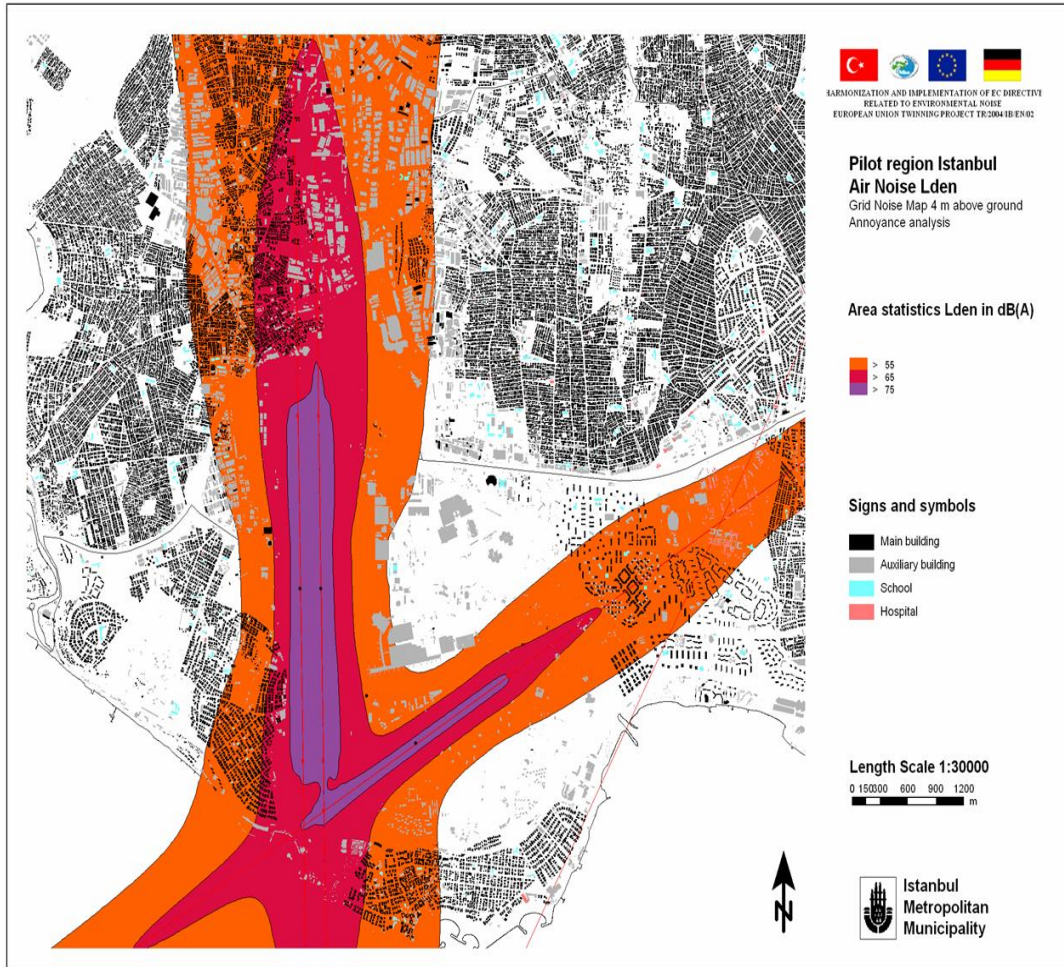
## İSTANBUL

Pilot alan olarak, ÇGDY Yönetmeliği'ne göre gürültü haritası hazırlama yükümlülüğü olan yılda 50 binden fazla iniş kalkışın yapıldığı ana havaalanı kapsamına girmesi ve hem kaynak hem de alansal verilerinin daha kolay erişilebilir olması sebebi ile **İstanbul Atatürk Havaalanı** seçilmiştir.

Havaalanlarından kaynaklanan gürültünün hesaplanabilmesi için ECAC 29 dokümanına uygun hesaplama yöntemini içeren yazılım programı kullanılmış ve gürültü haritası oluşturulmuştur. Belli bir seviyenin üzerinde gürültüye maruz kalan kişi sayıları da ortaya konulmuştur.

Kamuoyunun bilgilendirilmesi için Büyükşehir Belediyesi'nin web sitesinde gürültü haritası ile ilgili bilgiler sunulmuştur. Ayrıca, broşürler hazırlanarak anketler yapılmıştır.

Havaalanlarından kaynaklanan gürültünün azaltılmasına yönelik faaliyetler kısa, orta ve uzun vadeli olmak üzere listelenerek maliyet ve sorumlu kuruluşlar açısından değerlendirmeleri içeren eylem planı pilot alan için hazırlanmıştır.



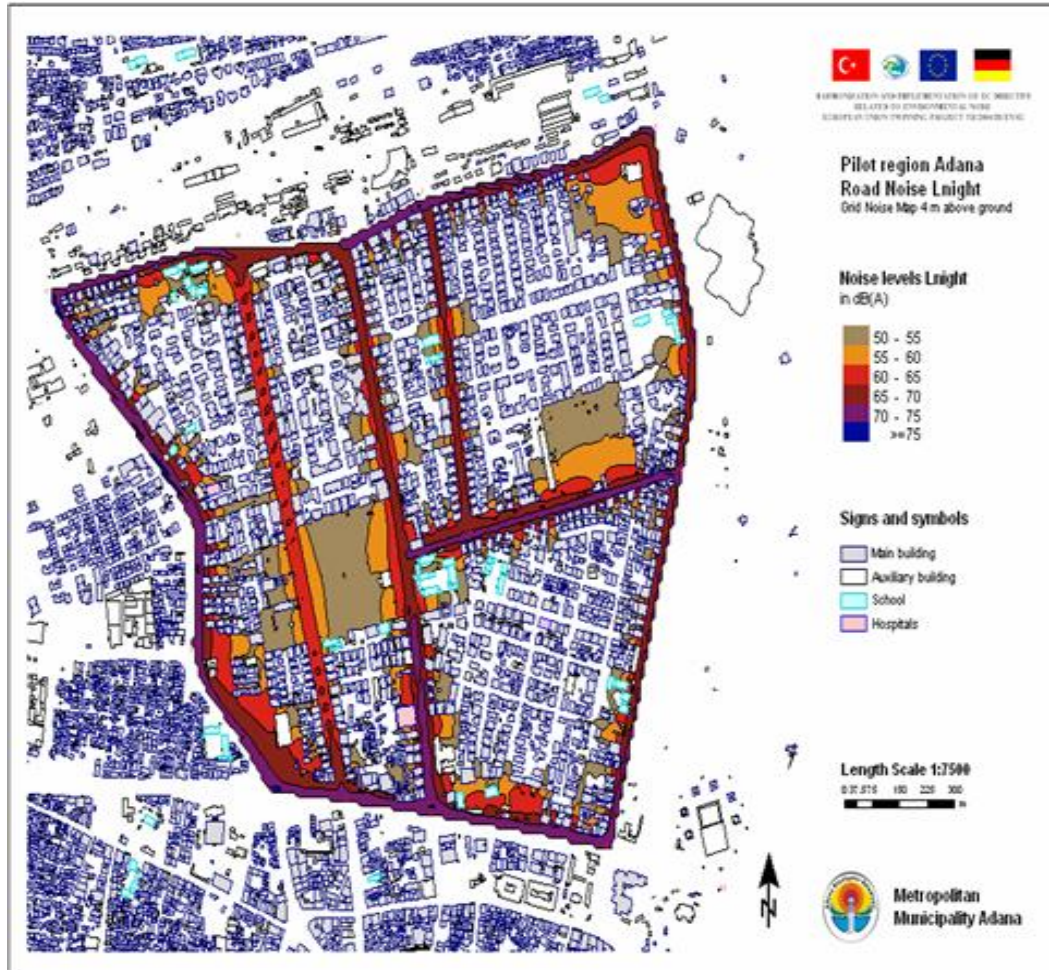
## ADANA

Trafik/karayolu gürültüsünün değerlendirilmesi kapsamında pilot alan olarak, **Adana-Seyhan** bölgesinde doğuda Fuzuli Caddesi, batıda Mücahitler ve Karaisalı Caddeleri, kuzeyde Atatürk ve Cevat Yurdakul Caddeleri ve güneyde ise D-400 karayolu ile sınırlanmış 1.79 km<sup>2</sup> lik bir alan seçilmiştir.

Karayolu gürültüsünün hesaplanması aşamasında trafik bilgileri, yol bilgileri, sayısal haritalar ve nüfus bilgileri programa aktararak NMBP Routes 96 hesaplama metodu kullanılmış olup gürültü haritası hazırlanmıştır.

Kamuoyunun bilgilendirilmesi aşamasında ise, ilgili kuruluşların da katılım sağladığı toplantı gerçekleştirilmiş ve broşürler dağıtılarak anketler yapılmıştır.

Trafik gürültüsünün azaltılmasına yönelik olarak 5 farklı önlem paketi geliştirilmiştir; Şehir planlaması, trafik planlaması, ses dağılımını azaltacak yapısal önlem, toplu taşıma araçlarının teşviki ve halkla ilişkiler. Yukarıda bahsedilen her bir önlemin etkinlik analizleri de yapılmış olup, gürültü seviyesinde ve maruz kalan kişi sayısındaki düşüş, maliyet ve uygulanabilirlik karşılaştırması yapılmıştır

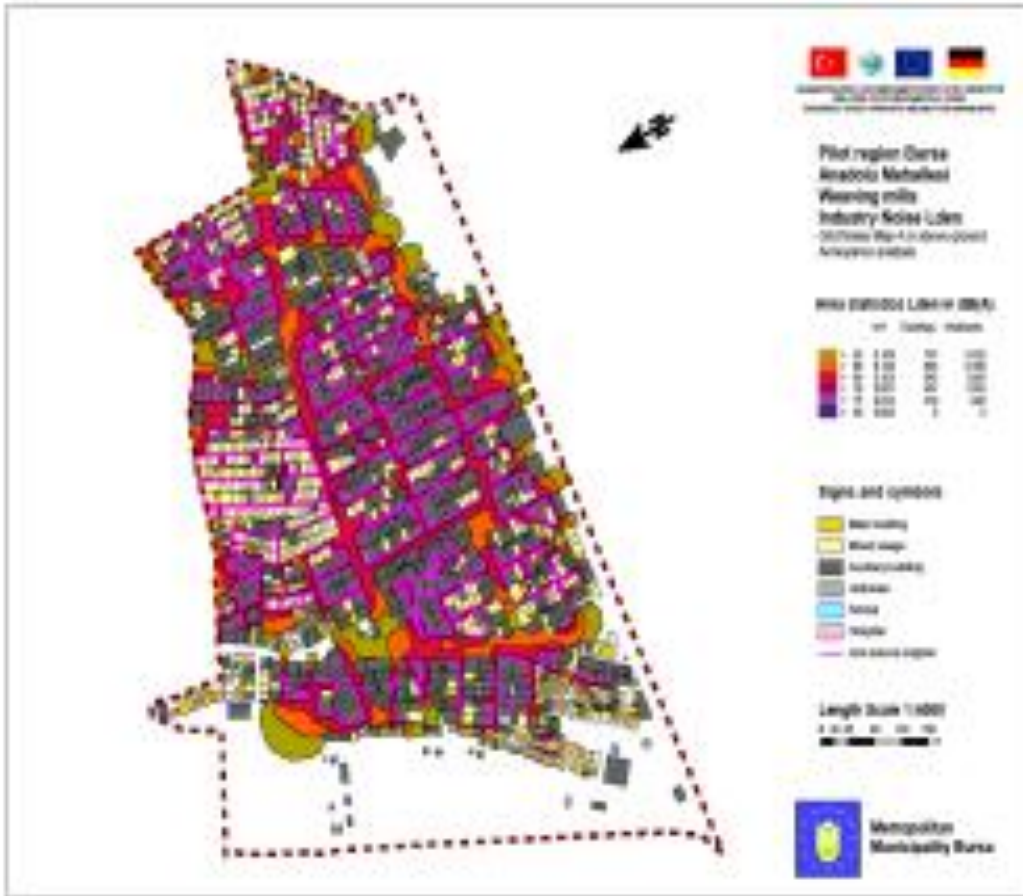


## BURSA

Endüstri gürültüsünün değerlendirilmesi kapsamında pilot alan olarak, Bursa'da ağırlıklı olarak dokuma atölyelerinin bulunduğu bir bölge olan Anadolu Mahallesi seçilmiştir.

Endüstri gürültüsünün hesaplanması aşamasında, nüfus verileri, bina bilgileri, eşyüksekti eğrileri, tesisin içinde ve dışında yapılan ölçümlerle elde edilen gürültü emisyon bilgileri programa aktarılarak gürültü haritası hazırlanmıştır.

Endüstri tesislerinden kaynaklanan gürültünün azaltılmasına yönelik faaliyetler kısa, orta ve uzun vadeli olmak üzere listelenerek eylem planı hazırlanmıştır.

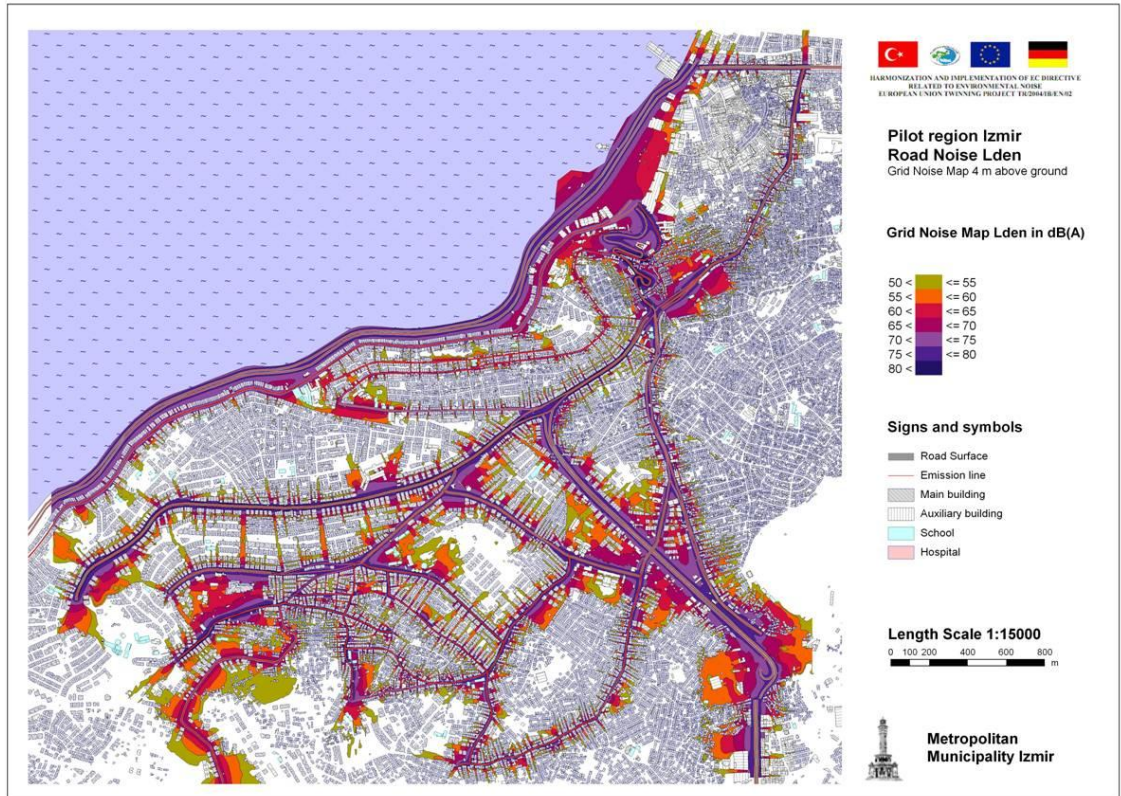


## İZMİR

Trafik/karayolu gürültüsünün değerlendirilmesi kapsamında pilot alan olarak, Mithatpaşa Caddesi, İnönü Caddesi, Mustafa Kemal Paşa Sahil Bulvarı, Eşrefpaşa Caddesi, Milli Egemenlik Caddesi, Halide Edip Adıvar Caddesi, Şükrü Saraçoğlu Caddesi, Halil Rıfat Paşa Caddesi, Şehit Nihat Bey Caddesi, Hasan Tahsin Caddesi, Ali Rıza Avni Bulvarı, Saim Çıkrıkçı Caddesi, Fevzi Paşa Bulvarı, Yeşildere Caddesi, Yeşillik Caddesi, Ulu Önder Caddesi, Mızraklı Caddesi, Eski İzmir Caddesi, Filiz Caddesi, Yıldız Caddesi, Faruk Akar Karasu Caddesi, Polat Caddesi, Türbe Caddesi, Ordu Caddesi'ni kapsayacak şekilde 36 km<sup>2</sup>'lik bir bölge seçilmiştir.

Karayolu gürültüsünün hesaplanması aşamasında trafik bilgileri, yol bilgileri, sayısal haritalar ve nüfus bilgileri programa aktarılarak NMBP Routes 96 hesaplama metodu kullanılmış olup gürültü haritası hazırlanmıştır.

Trafik gürültüsünün azaltılmasına yönelik olarak 5 farklı önlem paketi geliştirilmiştir; Şehir planlaması, trafik planlaması, ses dağılımını azaltacak yapısal önlem, toplu taşıma araçlarının teşviği ve halkla ilişkiler. Yukarıda bahsedilen her bir önlemin etkinlik analizleri de yapılmış olup gürültü seviyesinde ve maruz kalan kişi sayısındaki düşüş, maliyet ve uygulanabilirlik karşılaştırması yapılmıştır.



**8.2.2** AB IPA 2009 Programı dahilinde “Çevresel Gürültü Direktifinin Türkiye’de Uygulanması için Kapasite Güçlendirilmesi” adı altında bir proje teklifi hazırlanarak sunulmuştur. Proje teklifi AB Komisyonu tarafından kabul edilmiştir. Projenin 2010 yılı dördüncü çeyreğinde başlayacağı planlanmaktadır.

## 9. KURUMSAL KAPASİTENİN GÜÇLENDİRİLMESİ

### 9.1 Personel

#### 9.1.1. Personel sayısı

Denetimde;

İl Çevre ve Orman Müdürlükleri

Yetki devri yapılan belediyelerde,

yeterli sayıda personel (En az 2 kişi),

Gürültü haritaları ve eylem planları hazırlayacak ve bunlara görüş verecek;

Çevre ve Orman Bakanlığı,

Ulaştırma Bakanlığı,

İl Özel İdareleri,

Belediyelerin,

ilgili birimlerinde veya kurulacak birimlerinde yeterli sayıda personel görevlendirilmesi gerekmektedir.

#### 9.1.2. Personel Eğitimi



Çevresel Gürültünün Değerlendirilmesi ve Yönetimi Yönetmeliğinin uygulanmasına yönelik uzmanlaşmanın sağlanması için yetkili idarelerde ve yetkili idarenin yanı sıra endüstride, üniversitelerde, kurumlarda ve özel danışmanlık firmalarında eğitilmiş ve deneyimli personel ihtiyacı mevcuttur.

Bu çerçevede Çevre ve Orman Bakanlığınca;

- Temel Akustik konularını içeren A-1 ve A-2 Tipi Sertifika Programı,
- Gürültü Haritalama konularını içeren B-1 ve B-2 Tipi Sertifika Programı,
- Eylem Planları konularını içeren C-1 ve C-2 Tipi Sertifika Programı,

hazırlanmış ve bu eğitimleri vermek üzere Ortadoğu Teknik Üniversitesi (A-1 ve A-2 Tipi Sertifika Programı), İstanbul Teknik Üniversitesi (A-1, A-2, B-1,B-2,C-1 ve C-2 Tipi Sertifika Programı), Bahçeşehir Üniversitesi (A-1, A-2, B-1,B-2,C-1 ve C-2 Tipi Sertifika Programı) ve TMMOB Fizik Mühendisleri Odası (A-1 ve A-2 Tipi Sertifika Programı) ile protokol yapılmıştır.

Protokol çerçevesinde Mart 2006 tarihinden bu yana Türkiye genelinde eğitim alanların sayısı Ek-Tablo-IX'da detaylı olarak verilmektedir.

### **Hedef**

- Çevresel Gürültünün Değerlendirilmesi ve Yönetimi Yönetmeliği çerçevesinde denetimden sorumlu idarelerde çalışan personele, Temel Akustik konularını içeren A Tipi Sertifika Programının alınması zorunluluğu getirilmiştir. Çevre ve Orman Bakanlığı, İl Çevre ve Orman Müdürlükleri ve yetki devri yapılan ve yapılacak belediyelerde çalışan personelin A-1/A-2 Tipi Sertifika Programını alması sağlanacaktır.
- Çevre ve Orman Bakanlığı, İl Çevre ve Orman Müdürlükleri ve yetki devri yapılan belediyelerde çalışan personelin B ve C Tipi Sertifika Programlarını da almaları sağlanacaktır.
- Binaların mimari projelerini inceleyen ve yapı ruhsatı veren belediye personelinin de C-1 Tipi Sertifika Programını (Yapı Akustiği) alması gerekmekte olup, belediyelere talimat gönderilecektir.

**Tablo 17:Eğitim Alması Planlanan Personel Sayısı**

		2009	2010	2011
<b>A-1</b> (Belediyelerde çalışan lise ve dengi personel ile 2 yıllık yüksek okul mezunu personel)/ <b>A-2</b> (İl Çevre ve Orman Müdürlükleri ile yetki devri yapılmış belediyelerde çalışan 4 yıllık üniversite mezunu personel) <b>Tipi Sertifika Programını alacak Personel sayısı</b>	<b>İl Çevre ve Orman Müdürlüğü</b>	Gürültü konusunda İl Çevre ve Orman Müdürlüklerinde çalışan ve bu eğitimi şimdiye kadar almamış personel		
	<b>Yetki devri yapılan belediye başkanlıkları</b>		En az 1000	
<b>B-1 Tipi Sertifika Programını alacak Personel sayısı</b>	<b>İl Çevre ve Orman Müdürlüğü</b>		En az 162 kişi	
	<b>Yetki devri yapılan belediye başkanlıkları</b>		En az 1000	
<b>C-2 Tipi Sertifika Programını alacak Personel sayısı</b>	<b>İl Çevre ve Orman Müdürlüğü</b>		En az 162 kişi	
	<b>Yetki devri yapılan belediye başkanlıkları</b>		En az 1000	
<b>C-1 Tipi Sertifika Programını alacak Personel sayısı</b> (Bu personelin Temel Akustik konularını içeren A-2 Tipi Sertifika Programını da alması zorunludur.)	<b>Binaların mimari projelerini inceleyen ve yapı ruhsatı veren belediye başkanlıkları</b>		En az 1000	

- Çevresel gürültü mevzuatı ve uygulamasına yönelik bu konuda çalışan personele ihtiyaca göre Çevre ve Orman Bakanlığınca bölgesel eğitim programları düzenlenecektir.

## **9.2. Ekipman durumu**

Denetimde görevli olan;



- Çevre ve Orman Bakanlığı,
- İl Çevre ve Orman Müdürlükleri
- Yetki devri yapılan belediyelerde yeterli sayıda ve standartlara uygun gürültü ölçüm cihazının bulunması gerekmektedir.
- Titreşimin sorun olduğu İl Çevre ve Orman Müdürlüklerinden başlamak üzere, ilgili Müdürlüklere titreşim ölçer cihazının temin edilmesi gerekmektedir.

Gürültü haritaları hazırlayacak ve/veya bunlara görüş verecek;

- Çevre ve Orman Bakanlığı,
- Ulaştırma Bakanlığı,
- İl Özel İdareleri,
- Belediyelerde, yeterli sayıda yazılım programı ve bilgisayar ve donanımı bulunması gerekmektedir.

İl Çevre ve Orman Müdürlüklerinin ölçüm ekipman durumu **Ek-Tablo-VIII'de** verilmektedir.

## **Hedef**

- Gerek eğitimlerde, gerekse mahallindeki incelemelerde kullanmak üzere Bakanlığa 2010 yılı itibarı ile 1 adet gürültü cihazı alınacak.
- Gürültü haritaları ve eylem planlarına görüş verme görevinden dolayı ve bu konularda yol gösterici, eğitici ve öğretici olması nedeniyle 2010 yılı içerisinde 2 adet yazılım programı Bakanlığa temin edilecektir.
- Gürültü ölçüm cihazı olmayan Ağrı, Amasya, Kahramanmaraş, Sakarya, Sinop, Kırıkkale, Şırnak, Ardahan, Karabük, Kilis, İl Çevre ve Orman Müdürlüklerine 2009 yılı içinde cihaz temin etmeleri sağlanacaktır.



## 10. KAMUOYUNUN BİLGİLENDİRİLMESİ VE BİLİNÇLENDİRİLMESİ

Çevresel Gürültünün kontrol altına alınması ve insan sağlığını tehdit etmeyecek düzeye indirilebilmesi için sorunlu bölgelerin tespit edilmesi ve bu sorunların çözümüne giden yolda ve uygulamaya konulmasında kamuoyunun bilgilendirilmesi ve katılımı önem teşkil etmektedir.

Kamuoyunun bilgilendirilmesi aşamasında, çevresel gürültü kontrolü kapsamında yapılan teknik çalışmaların kamuoyu tarafından anlaşılabilir ve erişilebilir olması gerekmektedir, bu akışın verimli şekilde sağlanması ve çevresel gürültü konusundaki tutumun olumlu yönde değişimi için konunun uzmanlarının da bu sürece aktif katılımı etkili olacaktır.

Bu çerçevede;

- İlgili bakanlıklar ve genel müdürlükler,
- Valilik ve kaymakamlıklar,
- Yerel yönetimler ve bağlı birimleri,
- Sivil toplum örgütleri,
- İşyeri sahipleri ve çalışanları,
- Basın yayın kuruluşları,
- Gürültüden etkilenen tüm toplumun kesimleri,

yapılacak toplantı ve eğitim seminerleri, düzenlenecek kampanyalar, hazırlanacak yazılı veya görsel yayınlarla bilgilendirilmesi gerekmektedir.

### Hedef



- 2009 yılı itibarı ile İl Çevre ve Orman Müdürlükleri ve yetki devri yapılan belediyeleri bilgilendirmek ve karşılıklı görüş alışverişini sağlamak için bölgesel toplantılar ve eğitimler yapılacak ve periyodik olarak devam edilecektir.
- Sokak düğünleri, havai fişek atımı, araçların susturucusuz kullanılmaması, korna çalınmaması, konutun içinde veya dışında beslenen hayvanlar ve kişilerin kendi davranışlarından kaynaklanan gürültünün önlenmesine yönelik broşür, afiş, ilan v.b. materyaller hazırlanacak ve dağıtılacaktır.
- Ulaşım ve sanayi tesislerinden kaynaklanan gürültünün kontrol altına alınması için Bakanlığımızca Gürültü Kontrolü El Kitabı hazırlanmıştır. Bu El Kitabı ilgili tarafların kullanımına sunulmuştur.
- Yetkili ve sorumlu kurum ve kuruluşlarca hazırlanarak Bakanlığa gönderilen gürültü haritaları ve eylem planları ile ÇGDY Yönetmeliği'nin ekindeki Ek-VI'da yer alan her türlü bilgi ve belgeye yönelik veri bankası oluşturulacak ve kamuoyunun kullanımına açılacaktır.



## EKLER

Ek-Tablo I: Eylem Planı Çizelgesi

<b>YETKİ DEVRİ</b>	<b>2009</b>	<b>2010</b>	<b>2011</b>	<b>2012</b>	<b>2013</b>	<b>2014</b>	<b>2015</b>	<b>2016</b>	<b>2017</b>	<b>2018</b>	<b>2019</b>	<b>2020</b>
Büyükşehir belediye başkanlıkları, il ve ilçe belediye başkanlıkları												
<b>GÜRÜLTÜ KONTROL İZİN BELGESİ/ÇEVRE İZİNİ VEYA ÇEVRE İZİNİ VE LİSANSI</b>												
Gürültü Kontrol İzin Belgesi alınması (1 Nisan 2010'dan önceki başvurular incelenip değerlendirilecek ve sonuçlandırılacaktır.)												
Çevre İzni veya Çevre İzni ve Lisansı Alınması (1 Nisan 2010'dan itibaren)												

<b>GÜRÜLTÜ HARİTALARI VE EYLEM PLANLARI</b>													
<b>Listelerin Belirlenmesi</b>													
Yılda 6 milyondan fazla aracın geçtiği ana karayolları													
Yılda 3 milyondan fazla aracın geçtiği ana karayolları													
Yılda 60 binden fazla trenin geçtiği ana demir yolları													
Yılda 30 binden fazla trenin geçtiği ana demir yolları													
Yılda 50 binden fazla hareketin gerçekleştiği ana hava limanları													
250 000'den fazla yerleşik nüfusu													
100 000'den fazla yerleşik nüfusu olan yerleşim alanlar													

<b>Gürültü Haritalarının Hazırlanması</b>	<b>2009</b>	<b>2010</b>	<b>2011</b>	<b>2012</b>	<b>2013</b>	<b>2014</b>	<b>2015</b>	<b>2016</b>	<b>2017</b>	<b>2018</b>	<b>2019</b>	<b>2020</b>
Yılda 6 milyondan fazla aracın geçtiği ana karayolları												
Yılda 3 milyondan fazla aracın geçtiği ana karayolları												
Yılda 60 binden fazla trenin geçtiği ana demir yolları												
Yılda 30 binden fazla trenin geçtiği ana demir yolları												
Yılda 50 binden fazla hareketin gerçekleştiği ana hava limanları												
250 000'den fazla yerleşik nüfusu olan yerleşim alanlar												
100 000'den fazla yerleşik nüfusu olan yerleşim alanlar												

<b>Eylem Planlarının Hazırlanması</b>	<b>2009</b>	<b>2010</b>	<b>2011</b>	<b>2012</b>	<b>2013</b>	<b>2014</b>	<b>2015</b>	<b>2016</b>	<b>2017</b>	<b>2018</b>	<b>2019</b>	<b>2020</b>
Yılda 6 milyondan fazla aracın geçtiği ana karayolları												
Yılda 3 milyondan fazla aracın geçtiği ana karayolları												
Yılda 60 binden fazla trenin geçtiği ana demir yolları												
Yılda 30 binden fazla trenin geçtiği ana demir yolları												
Yılda 50 binden fazla hareketin gerçekleştiği ana hava limanları												
250 000'den fazla yerleşik nüfusu olan yerleşim alanlar												
100 000'den fazla yerleşik nüfusu olan yerleşim alanlar												

<b>ÇEVRESEL GÜRÜLTÜ EĞİTİMİ</b>	<b>2009</b>	<b>2010</b>	<b>2011</b>	<b>2012</b>	<b>2013</b>	<b>2014</b>	<b>2015</b>	<b>2016</b>	<b>2017</b>	<b>2018</b>	<b>2019</b>	<b>2020</b>
<b>A1-A2 Sertifika Programının alınması</b>												
İl Çevre ve Orman Müdürlüğündeki personellerin eğitim alması												
Yetki Devri yapılan belediye başkanlıklarındaki personelin eğitim alması												
<b>B-1 Tipi Sertifika Programının alınması</b>												
İl Çevre ve Orman Müdürlüğündeki personellerin eğitim alması												
Yetki Devri yapılan belediye başkanlıklarındaki personelin eğitim alması												
<b>C-2 Tipi Sertifika Programının alınması</b>												
İl Çevre ve Orman Müdürlüğündeki personellerin eğitim alması												
Yetki Devri yapılan belediye başkanlıklarındaki personelin eğitim alması												
<b>C-1 Tipi Sertifika Programını</b>												
Binaların mimari projelerini inceleyen ve yapı ruhsatı veren belediye başkanlıkları												

**Ek-Tablo II: Çevresel Gürültü Kapsamında Yetki Devri Yapılan Belediyeler**

<b>BÖLGE</b>	<b>İL</b>	<b>BELEDİYE BAŞKANLIĞI</b>
<b><u>MARMARA BÖLGESİ</u></b>	<b>BALIKESİR</b>	Balıkesir Belediye Başkanlığı
	<b>BURSA</b>	Bursa Büyükşehir Belediye Başkanlığı
		Osman Gazi Belediye Başkanlığı
		Nilüfer Belediye Başkanlığı
		Yıldırım Belediye Başkanlığı
		<b>EDİRNE</b>
	<b>İSTANBUL</b>	Keşan Belediye Başkanlığı
		İstanbul Büyükşehir Belediye Başkanlığı
		Kadıköy Belediye Başkanlığı
		Kartal Belediye Başkanlığı
		Şişli Belediye Başkanlığı
		Beykoz Belediye Başkanlığı
		Pendik Belediye Başkanlığı
		Beyoğlu Belediye Başkanlığı
		Kağıthane Belediye Başkanlığı
		Bağcılar Belediye Başkanlığı
		Sultanbeyli Belediye Başkanlığı
		Ataşehir Belediye Başkanlığı
		<b>KOCAELİ</b>
	Gebze Belediye Başkanlığı	
<b>SAKARYA</b>	Adapazarı Büyükşehir Belediye Başkanlığı	
<b>TEKİRDAĞ</b>	Tekirdağ Belediye Başkanlığı	
	Çorlu Belediye Başkanlığı	
<b>YALOVA</b>	Yalova Belediye Başkanlığı	
<b><u>EGE BÖLGESİ</u></b>	<b>AFYONKARAHİSAR</b>	Afyonkarahisar Belediye Başkanlığı
	<b>AYDIN</b>	Kuşadası Belediye Başkanlığı
		Didim Belediye Başkanlığı
	<b>İZMİR</b>	İzmir Büyükşehir Belediye Başkanlığı
		Bornova Belediye Başkanlığı
		Konak Belediye Başkanlığı
		Aliağa Belediye Başkanlığı
		Karşıyaka Belediye Başkanlığı
		Bayraklı Belediye Başkanlığı
	<b>KÜTAHYA</b>	Kütahya (Merkez) Belediye Başkanlığı
	<b>MANİSA</b>	Salihli Belediye Başkanlığı
	<b>MUĞLA</b>	Muğla (Merkez) Belediye Başkanlığı
		Marmaris Belediye Başkanlığı
		Armutalan Belediye Başkanlığı
		Bodrum Belediye Başkanlığı
		Ölüdeniz Belediye Başkanlığı
		Fethiye Belediye Başkanlığı
	<b>UŞAK</b>	Uşak (Merkez) Belediye Başkanlığı
		Banaz Belediye Başkanlığı
		Eşme Belediye Başkanlığı

		Karahallı Belediye Başkanlığı
		Sivaslı Belediye Başkanlığı
<b><u>AKDENİZ BÖLGESİ</u></b>	<b>ADANA</b>	Seyhan Belediye Başkanlığı
	<b>ANTALYA</b>	Antalya Büyükşehir Belediye Başkanlığı
		Kemer Belediye Başkanlığı
		Side Belediye Başkanlığı
		Manavgat Belediye Başkanlığı
		Burdur (Merkez) Belediye Başkanlığı
	<b>MERSİN</b>	Akdeniz Belediye Başkanlığı
		Tarsus Belediye Başkanlığı
		Silifke Belediye Başkanlığı
		Yenişehir belediye Başkanlığı
		Mezitli Belediye Başkanlığı
<b>HATAY</b>	İskenderun Belediye Başkanlığı	
<b><u>İÇ ANADOLU BÖLGESİ</u></b>	<b>ANKARA</b>	Ankara Büyükşehir Belediye Başkanlığı
		Altındağ Belediye Başkanlığı
		Yenimahalle Belediye Başkanlığı
		Mamak Belediye Başkanlığı
		Çankaya Belediye Başkanlığı
	<b>KIRŞEHİR</b>	Kırşehir (Merkez) Belediye Başkanlığı
	<b>KONYA</b>	Konya Büyükşehir Belediye Başkanlığı
		Selçuklu Belediye Başkanlığı
<b>NEVŞEHİR</b>	Ürgüp Belediye Başkanlığı	
<b><u>KARADENİZ BÖLGESİ</u></b>	<b>BOLU</b>	Bolu (Merkez) Belediye Başkanlığı
	<b>SAMSUN</b>	Samsun Büyükşehir Belediye Başkanlığı
		Canik Belediye Başkanlığı
	<b>TRABZON</b>	Trabzon (Merkez) Belediye Başkanlığı
	<b>ZONGULDAK</b>	Karadeniz Ereğli Belediye Başkanlığı
<b><u>GÜNEYDOĞU ANADOLU BÖLGESİ</u></b>	<b>DİYARBAKIR</b>	Diyarbakır Büyükşehir Belediye Başkanlığı
	<b>GAZİANTEP</b>	Gaziantep Büyükşehir Belediye Başkanlığı
<b><u>DOĞU ANADOLU BÖLGESİ</u></b>	<b>ELAZIĞ</b>	Elazığ (Merkez) Belediye Başkanlığı
	<b>MALATYA</b>	Malatya (Merkez) Belediye Başkanlığı



Ek-Tablo III: Yıllık Tren Sayısı ve Hat uzunlukları (2007 Yılı)

		KAPASİTE	İŞLEYEN TREN SAYISI				
		Tren/gün					
HAT KESİMLERİ	KM	Tren/gün	Banl	Eksp	Yolcu	Yük	TOPLAM
KAPIKULE-PEHLİVANKÖY	67	36		13		6	19
HALKALI-PEHLİVANKÖY	210	30		4	4	6	14
HALKALI-SİRKECİ	27	180	140	4	6	6	156
PEHLİVANKÖY-UZUNKÖPRÜ	21	40			6		6
HAYDARPAŞA-GEBZE	42	172	109	24	22	10	165
GEBZE-ARİFİYE	87	174		24	22	10	56
ARİFİYE-ADAPAZARI	9	95			24		24
ARİFİYE-İNÖNÜ	149	50		24		12	36
İNÖNÜ-ESKİŞEHİR	34	160		24		12	36
ESKİŞEHİR-HASANBEY	10	208		20		8	28
HASANBEY-SİNCAN	221	48		20	6	8	34
SİNCAN-ANKARA	25	246	127	20		8	155
ANKARA-KAYAŞ	12	178	127	8	2	12	149
KAYAŞ-IRMAK	58	44		8	2	12	22
IRMAK-KARABÜK	295	23		2		20	22
KARABÜK-ZONGULDAK	122	28		2	16	8	26
IRMAK-KAYSERİ	311	32		8		22	30
KAYSERİ-HANLI	154	32		6		14	20
HANLI-BOSTANKAYA	44	24				6	6
HANLI-KALIN	45	41		6		8	14
SİVAS-KALIN	24	38		10		20	30
KALIN-SAMSUN	378	18			4	12	16

Ek-Tablo III: Yıllık Tren Sayısı ve Hat uzunlukları (2007 Yılı) (devamı)

HAT KESİMLERİ	KM	Tren/gün	Banl.	Eksp.	Yolcu	Yük	TOPLAM
SİVAS-ÇETİNKAYA	112	32		6	3	22	31
ÇETİNKAYA-MALATYA	140	32		4		28	32
ÇETİNKAYA-DİVRİĞİ	65	48		2	3	34	39
DİVRİĞİ-ERZİNCAN	156	20		2	4	10	16
ERZİNCAN-ERZURUM	215	24		2	2	8	12
ERZURUM-KARS	217	21		2	2	6	10
KARS-AHURİYAN	64	18			6		6
MALATYA-YOLÇATI	95	27		6		12	18
MALATYA-NARLI	182	34		2	2	26	30
YOLÇATI-TATVAN	369	17		2	2	5	9
VAN-KAPIKÖY	104	9		2	3	4	9
YOLÇATI-DİYARBAKIR	159	19		2	2	6	10
DİYARBAKIR-KURTALAN	160	17		2	2	4	8
KÖPRÜAĞZI-K.MARAŞ	28	21			10		10
NARLI-FEVZİPAŞA	69	36		2	2	26	30
FEVZİPAŞA-TOPRAKKALE	64	31		4	4	26	34
FEVZİPAŞA-MEYDANEKBEZ	38	21		2		4	6
NARLI-GAZİANTEP	85	22		2	4	4	10
GAZİANTEP-KARKAMIŞ	91	12			4		4
KARKAMIŞ-NUSAYBİN	327	11			2		2
ŞENYURT-MARDİN	25	14			4		4
ADANA-TOPRAKKALE	79	31		4	10	18	32
TOPRAKKALE-İSKENDERUN	68	51			12	32	44
ADANA-YENİCE	24	138	35	4	10	20	69
YENİCE-MERSİN	44	88	35		6	8	49
YENİCE-ILUKIŞLA	109	30		4	4	20	28
ULUKIŞLA-KAYSERİ	191	23		4		10	14
ULUKIŞLA-KONYA	238	24		2	6	8	16
KONYA-AFYON	272	25		6	4	8	18

Ek-Tablo III: Yıllık Tren Sayısı ve Hat uzunlukları (2007 Yılı) (devamı)

HAT KESİMLERİ	km	Tren/gün	Banl.	Eksp.	Yolcu	Yük	TOPLAM
AFYON-KARAKUYU	113	21		2	4	4	10
BASMANE-ÇİĞLİ	18	196	28	4	15	6	53
ÇİĞLİ-MENEMEN	15	90		4	15	6	25
MENEMEN-ALİAĞA	25	61			4		4
MENEMEN-MANİSA	35	37		4	15	6	25
MANİSA-AFYON	356	13			4		4
MANİSA-BALIKESİR	175	21		8		8	16
BALIKESİR-BANDIRMA	101	16		2		8	10
BALIKESİR-TAVŞANLI	203	30		4	4	12	20
TAVŞANLI-TUNÇBİLEK	14	32				4	4
KÜTAHYA-SEYİTÖMER	27	19				4	4
TAVŞANLI-KÜTAHYA	51	31		4	4	14	22
KÜTAHYA-ALAYUNT	11	60		16	8	14	38
ALAYUNT-ESKİŞEHİR	67	43		12	8	8	28
ALAYUNT-AFYON	96	32		8	6	8	22
A.MENDERES-GONCALI	233	27			12	4	16
GÜMÜŞGÜN-BOZANOKU	16	38			12		12
BOZANOKU-ISPARTA	14	39			14		14
GONCALI-DENİZLİ	10	56		2	12	4	18
GONCALI-KARAKUYU	140	22		2	6	4	12
ORTAKLAR-SÖKE	23	31			7		7
TORBALI-ÖDEMİŞ	62	25			10		10
BOZANOKU-EĞRİDİR	32	19			2		2
KARAKUYU-GÜMÜŞGÜN	33	27			6		6
GÜMÜŞGÜN-BURDUR	24	26			16		16
ALSANCAK-ŞİRİNYER	7	178	56		19	2	77
ŞİRİNYER-CUMAOVASI	16	132	26		19	2	47
ÇATAL-TİRE	12	52			19		19
<b>TOPLAM</b>	<b>8064</b>	<b>4167</b>	<b>683</b>	<b>367</b>	<b>468</b>	<b>687</b>	<b>2205</b>

**Ek-Tablo IV: Hava Limanları / Meydanları Listesi**

<b>İSTANBUL ATATÜRK HAVA LİMANI</b>	MALATYA ERHAÇ HAVA MEYDANI
<b>İZMİR ADNAN MENDERES HAVA LİMANI</b>	MİLAS-BODRUM HAVA MEYDANI
<b>ANKARA ESENBOĞA HAVAALANI</b>	ADİYAMAN HAVA MEYDANI
<b>ANTALYA HAVAALANI</b>	AĞRI HAVA MEYDANI
SABİHA GÖKÇEN HAVAALANI	ÇANAKKALE HAVA MEYDANI
BURSA YENİŞEHİR HAVA MEYDANI	KARS HAVA MEYDANI
TRABZON HAVA LİMANI	KONYA HAVA MEYDANI
DALAMAN HAVALİMANI	SİVAS HAVA MEYDANI
ERZURUM HAVA LİMANI	SIİRT HAVA MEYDANI
DENİZLİ ÇARDAK HAVA MEYDANI	MARDİN HAVA MEYDANI
TEKİRDAĞ ÇORLU HAVA MEYDANI	K.MARAŞ HAVA MEYDANI
MUŞ HAVA MEYDANI	UŞAK HAVA MEYDANI
SAMSUN ÇARŞAMBA HAVA MEYDANI	BALIKESİR EDREMİT(KÖRFEZ) HAVA MEYDANI
HATAY HAVA MEYDANI	ERZİNCAN HAVA MEYDANI
TOKAT HAVA MEYDANI	SİNOP HAVA MEYDANI
MERZİFON HAVA MEYDANI	ELAZIĞ HAVA MEYDANI
NEVŞEHİR KAPADOKYA HAVA LİMANI	KAYSERİ ERKİLET HAVA MEYDANI
VAN FERİT-MELEN HAVA MEYDANI	ADANA HAVA LİMANI
Ş.URFA GAP HAVA MEYDANI	DİYARBAKIR HAVA MEYDANI
ISPARTA S.DEMİREL HAVA LİMANI	BALIKESİR MERKEZ HAVAMEYDANI
GAZİANTEP HAVALİMANI	

**Ek-Tablo V: Nüfusu 250.000 ‘den Fazla ve  
Nüfus Yoğunluğu (Kişi/km<sup>2</sup>) 1000 Kişiden Fazla Olan Yerleşim Yerleri**

İL	İLÇE BELEDİYESİ	NÜFUS (Kişi)	YÜZÖLÇÜMÜ (km <sup>2</sup> )	NÜFUS YOĞUNLUĞU (kişi/km <sup>2</sup> )
<b>ADANA</b>	Seyhan Belediyesi	752.308	385	1954
<b>ANKARA</b>	Altındağ Belediyesi	367.471	154	2386
	Çankaya Belediyesi	793.976	238	3336
	Etimesgut Belediyesi	289.601	152	1905
	Keçiören Belediyesi	746.361	58,66	12723
	Mamak Belediyesi	503.663	188	2679
	Yenimahalle Bld.	614.778	430	1430
<b>ANTALYA</b>	Muratpaşa Belediyesi	367.029	92	3990
<b>BURSA</b>	Osmangazi Belediyesi	657.599	117.5	5596
	Yıldırım Belediyesi	574.303	66.2	8678
<b>DENİZLİ</b>	Denizli Belediyesi	323.151	45.9	7040
<b>ELAZIĞ</b>	Elazığ Belediyesi	319.381	212,3	1504,3
<b>ESKİŞEHİR</b>	Tepebaşı Belediyesi	257.000	55	4672.72
	Odunpazarı Belediyesi	324.924	77.65	4184.46
<b>İSTANBUL</b>	Avcılar Belediyesi	323.59	38.5	8405
	Bağcılar Belediyesi	719.267	22	32693
	Bahçelievler Bld.	571.711	16.7	34234
	Bayrampaşa Bld.	272.196	9.9	27494
	Esenler Belediyesi	517.235	49	10555
	Eyüp Belediyesi	303.824	242	1255
	Fatih Belediyesi	422.941	15.88	26633
	Gaziosmanpaşa Bld.	890.522	35	25443
	Güngören Belediyesi	318.545	8.4	37922
	Kadıköy Belediyesi	744.670	34	21902
	Kağıthane Belediyesi	418.229	14	29873
	Kartal Belediyesi	427.111	80	5338
	Küçükçekmece Bld.	784.128	118.45	6620
	Maltepe Belediyesi	415.117	52	7893
	Pendik Belediyesi	517.624	200	2588
	Şişli Belediyesi	314.684	30	10489
	Ümraniye Belediyesi	630.914	150	4206
	Üsküdar Belediyesi	582.666	36	16185
	Zeytinburnu Bld.	288.743	11.16	25873
	Esenyurt Belediyesi	253.084	27.7	9136
Sultanbeyli Bld.	272.758	35	7793	

**Ek-Tablo V: Nüfusu 250.000 ‘den Fazla ve  
Nüfus Yoğunluğu (Kişi/km<sup>2</sup>) 1000 Kişiden Fazla Olan Yerleşim Yerleri (devamı)**

İL	İLÇE BELEDİYESİ	NÜFUS (Kişi)	YÜZÖLÇÜMÜ (km <sup>2</sup> )	NÜFUS YOĞUNLUĞU (kişi/km <sup>2</sup> )
<b>İZMİR</b>	Bornova Belediyesi	464.290	76.27	6087
	Buca Belediyesi	400.930	120.81	3319
	Karşıyaka Belediyesi	293.052	49.97	5865
	Konak Belediyesi	407.065	24.38	16 696
	Karabağlar Belediyesi	440.344	105.34	4180
<b>KAYSERİ</b>	Kocasinan Belediyesi	365.614 (307.862)	195 (92.80)	1875 (3317)
	Melikgazi Belediyesi	425.092 (364.186)	166 (132.21)	2560 (2754)
<b>KOCAELİ</b>	İzmit (Saraybahçe) Belediyesi	285.470	85.77	3497.82
	Gebze Belediyesi	261.328	65	4020.43
<b>MALATYA</b>	Malatya Belediyesi	383.185	96.27	3980
<b>MANİSA</b>	Manisa Belediyesi	281.890	28	10 067
<b>KAHRAMANM ARAŞ</b>	Kahramanmaraş Belediyesi	371.463	255	1456
<b>SİVAS</b>	Sivas Belediyesi	294.402	164	1795
<b>SAMSUN</b>	İlkadım Belediyesi	303.202	152.28	1991
<b>ŞANLIURFA</b>	Şanlıurfa Belediyesi	472.228	330	1430
<b>VAN</b>	Van Belediyesi	331.986	105	3161,7
<b>BATMAN</b>	Batman Belediyesi	293.024	41.63	7039

**Ek-Tablo VI: Nüfusu 100.000 ‘den Fazla ve  
Nüfus Yoğunluğu (Kişi/km<sup>2</sup>) 1000 Kişiden Fazla Olan Yerleşim Yerleri**

<b>İL</b>	<b>İLÇE BELEDİYESİ</b>	<b>NÜFUS (Kişi)</b>	<b>YÜZÖLÇÜMÜ (km<sup>2</sup>)</b>	<b>NÜFUS YOĞUNLUĞU (kişi/km<sup>2</sup>)</b>
<b>ADANA</b>	Ceyhan Belediyesi	158.000		5700
<b>ADIYAMAN</b>	Adıyaman (Merkez)	191.627	59,79	3205
<b>AYDIN</b>	Aydın Belediyesi	168.216	32,9	5112
	Nazilli Belediyesi	104.000	46	2260
<b>BALIKESİR</b>	Balıkesir Belediyesi	241.404	64.55	3739
	Bandırma Belediyesi	110.248	24	4593
<b>BOLU</b>	Bolu Belediyesi	107.857	16	6741
<b>BURSA</b>	Nilüfer Belediyesi	199.270	107.54	1852
<b>ÇORUM</b>	Çorum Belediyesi	202.320	72	2810
<b>DİYARBAKIR</b>	Kayapınar Belediyesi	166.905	161	1036
<b>HATAY</b>	Antakya Belediyesi	186.243	23	8097,5
	İskenderun	177.294	25	7091,7
	Belediyesi			
<b>ISPARTA</b>	Isparta Belediyesi	184.735	50	3694
<b>MERSİN</b>	Yenişehir Belediyesi	168.023	40	4200
	Toroslar Belediyesi	227.258	27.12	8379
	Tarsus Belediyesi	229.000	123.03	1861
	Mezitli Belediyesi	102.819	67.5	1523
<b>İSTANBUL</b>	Bakırköy Belediyesi	214.821	35	6137
	Beşiktaş Belediyesi	191.513	11	17410
	Beykoz Belediyesi	200.572	396	507
	Beyoğlu Belediyesi	247.256	8.76	28225
	Sarıyer Belediyesi	247.633	150	1650
	Tuzla Belediyesi	148.792	86	1730
	Beylikdüzü Bld.	112.131	16	7008

**Ek-Tablo VI: Nüfusu 100.000 ‘den Fazla ve  
Nüfus Yoğunluğu (Kişi/km<sup>2</sup>) 1000 Kişiden Fazla Olan Yerleşim Yerleri (devamı)**

İL	İLÇE BELEDİYESİ	NÜFUS (Kişi)	YÜZÖLÇÜMÜ (km <sup>2</sup> )	NÜFUS YOĞUNLUĞU (kişi/km <sup>2</sup> )
<b>İZMİR</b>	Çiğli Belediyesi	141.769	70	2025
	Bayraklı Belediyesi	222.258	31.04	7161
<b>KOCAELİ</b>	Bekirpaşa Belediyesi	127.031	55.55	2286.78
	Darıca Belediyesi	109.580	24	4565.83
	Derince Belediyesi	113.991	15	7500
<b>MANİSA</b>	Turgutlu Belediyesi	111.166	8.5	13 072
<b>NİĞDE</b>	Merkez Belediyesi	100.418	88	1141
<b>ORDU</b>	Ordu Belediyesi	134.005	32.66	4103
<b>SAKARYA</b>	Adapazarı Belediyesi	209.576	148.32	1413
<b>SİİRT</b>	Siirt Belediyesi	117.599	36	3266.63
<b>TEKİRDAĞ</b>	Tekirdağ Belediyesi	133.322	56	2380.75
	Çorlu Belediyesi	190.792	150.84	1264.86
<b>TOKAT</b>	Tokat Belediyesi	127.988	117.5	1088
<b>TRABZON</b>	Trabzon Belediyesi	228.826	9.32	24552.14
<b>ŞANLIURFA</b>	Siverek Belediyesi	108.000	21.10	5118
	Viranşehir Belediyesi	100.929	20.290	4974
<b>UŞAK</b>	Uşak Belediyesi	172.709	132.870	1299.84
<b>ZONGULDAK</b>	Zonguldak Belediyesi	107.354	25	4294
<b>AKSARAY</b>	Aksaray Belediyesi	151.164	125	1209
<b>KARAMAN</b>	Karaman Belediyesi	122.809	32.678533	3758.09
<b>KIRIKKALE</b>	Kırıkkale Belediyesi	192.257	44	4369
<b>KARABÜK</b>	Karabük Belediyesi	105.159	67.50	1557.91
<b>OSMANİYE</b>	Osmaniye Belediyesi	181.000	85	2129.41



## Ek-Tablo VII: Gürültü Haritalama ve Eylem Planlamasında

### Sorumlu Kuruluşlar ve Yükümlülükleri

SORUMLU KURULUŞ	YÜKÜMLÜLÜKLERİ
 <p>T.C. Çevre ve Orman Bakanlığı</p> <p><b>Çevre ve Orman Bakanlığı</b></p>	<ul style="list-style-type: none"><li>• İşbirliği ve koordinasyonu sağlamak,</li><li>• Sorumlu kurum ve kuruluşlarca hazırlanmış gürültü haritaları ve eylem planları hakkında görüş bildirmek,</li><li>• Sorumlu kurum ve kuruluşlarca hazırlanmış ve Bakanlığa gönderilmiş gürültü haritaları ve eylem planlarını toplamak ve her türlü bilgi ve belgeleri içeren bir veri bankası oluşturmak,</li><li>• Gürültü haritalama ve eylem planlarının hazırlanması için uzmanlaşmayı sağlayıcı eğitim programları içeriğini ve uygulama prosedürünü belirlemek,</li><li>• Yönetmeliğin uygulanmasına yönelik her türlü açıklayıcı dokümanları hazırlamak.</li></ul>
 <p><b>Karayolları Genel Müdürlüğü</b></p>	<ul style="list-style-type: none"><li>• Belediye sınırları içindeki ve dışındaki ana kara yollarını belirlemek ve bunları ÇOB'na iletmek;</li><li>• Belediye sınırları ve mücavir alan içinde kendilerine ait karayollarının emisyon (kaynak) verilerini belediyeye iletmek,</li><li>• Belediye sınırları ve mücavir alan dışındaki kendilerine ait ana karayollarının gürültü haritaları hazırlamak,</li><li>• Kamuoyunu gürültü haritaları hakkında bilgilendirmek,</li></ul>



**Devlet Demiryolları  
İşletmesi Genel  
Müdürlüğü**

- Belediye sınırları içinde ve dışındaki ana demiryollarını belirlemek ve bunları ÇOB'a iletmek,
- Belediye sınırları ve mücavir alan içinde bulunan demiryolları ile dışındaki ana demiryolları için gürültü haritaları hazırlamak,
- Kamuoyunu gürültü haritaları hakkında bilgilendirmek.



**Devlet Hava  
Meydanları İşletmesi  
Genel Müdürlüğü**

- Belediye sınırları ve mücavir alan içindeki ve dışındaki ana hava limanlarını belirlemek ve bunları ÇOB'a iletmek;
- Belediye sınırları içinde bulunan havaalanları ile dışındaki ana hava limanlarının gürültü haritaları hazırlamak,
- Kamuoyunu gürültü haritaları hakkında bilgilendirmek.

**Belediyeler**

- Belediye sınırları ve mücavir alan içinde gürültü haritası hazırlanacak yerleşim yerlerini ÇOB ile birlikte belirlemek,
- Belediye sınırları ve mücavir alan içinde gürültü haritaları için kaynak verileri dışındaki tüm verileri toplamak ve bunları gürültü haritalarının hazırlanmasından sorumlu kurum ve kuruluşların kullanımına açmak,
- Belediye sınırları ve mücavir alan içinde karayolları, tramvaylar, yerüstü metro hatları, endüstriyel tesisler ve/veya eğlence tesisleri, küçük fabrikalar ve benzeri gürültü kaynaklar ve limanlar nedeniyle oluşan gürültü durumunu gösteren gürültü haritalarını her bir kaynak için ayrı ayrı hazırlamak,
- Belediye sınırları ve mücavir alan içinde , yetkili ve sorumlu kurum ve kuruluşlarca hazırlanmış gürültü haritalarının sonuçlarını dikkate alarak, karayolları, demiryolları, tramvaylar, yerüstü metro hatları,

	<p>havaalanları, limanları ve endüstriyel tesisler ve/veya eğlence tesisleri, küçük fabrikalar için hazırlanmış gürültü haritalarını dikkate alarak eylem planları hazırlamak,</p> <ul style="list-style-type: none"><li>• Belediye sınırları ve mücavir alan içinde hazırlanan eylem planları için kamuoyunun görüşünü almak,</li><li>• Eylem planları ve gürültü haritaları hakkında kamuoyunu bilgilendirmek.</li></ul>
<b>İl Özel İdareleri</b>	<ul style="list-style-type: none"><li>• Belediye sınırları ve mücavir alan dışındaki alanlarda, gürültü haritalarının hazırlanması için kaynak verileri dışındaki gereken tüm verileri toplamak ve bunları gürültü haritalarının hazırlanmasından sorumlu kurum ve kuruluşların kullanımına açmak ,</li><li>• Belediye sınırları ve mücavir alan dışındaki, ana karayolu, ana demiryolu ve ana havaalanı yakınında bulunan limanlar ve endüstri alanlarının gürültü haritalarını hazırlamak ve tüm kaynakları içeren eylem planlarını yapmak.</li><li>• Belediye sınırları ve mücavir alan dışındaki alanlar için hazırlanan eylem planlarını kamuoyuna danışmak ve görüşünü almak,</li><li>• Belediye sınırları ve mücavir alan dışı için hazırlanan gürültü haritaları ve eylem planları hakkında kamuoyunu bilgilendirmek.</li></ul>

**Not:** Gürültü haritaları ve eylem planlarına yönelik görev, yetki ve sorumluluklar Çevresel Gürültünün Değerlendirilmesi ve Yönetimi Yönetmeliği'nin 5,6,7 ve 8 inci maddelerinde detaylı olarak belirtilmiştir.

**Ek-Tablo VIII: Ölçüm cihazına Sahip İl Çevre ve Orman Müdürlükleri**

<i>İL</i>	<i>SAYI</i>	<i>İL</i>	<i>SAYI</i>	<i>İL</i>	<i>SAYI</i>
Adana	1	Hakkari	1	Tekirdağ	1
Adıyaman	1	Hatay	1	Tokat	1
Afyon	1	Isparta	1	Trabzon	2
Ağrı	YOK	İçel	1	Tunceli	1
Amasya	YOK	İstanbul	3	Şanlıurfa	1
Ankara	1	İzmir	1	Uşak	1
Antalya	2	K.Maraş	YOK	Van	1
Artvin	1	Kars	1	Yozgat	1
Aydın	1	Kastamonu	1	Zonguldak	1
Balıkesir	1	Kayseri	1	Aksaray	1
Bilecik	1	Kırklareli	1	Bayburt	1
Bingöl	1	Kırşehir	1	Karaman	1
Bitlis	1	Kocaeli	1	Kırıkkale	YOK
Bolu	1	Konya	1	Şırnak	YOK
Burdur	1	Kütahya	1	Batman	1
Bursa	1	Malatya	1	Bartın	1
Çanakkale	1	Manisa	1	Ardahan	YOK
Çankırı	1	Mardin	1	Iğdır	1
Çorum	2	Muğla	3	Yalova	1
Denizli	2	Muş	1	Karabük	YOK
Diyarbakır	1	Nevşehir	1	Kilis	YOK
Edirne	1	Niğde	1	Osmaniye	1
Elazığ	1	Ordu	2	Düzce	2
Erzincan	1	Rize	1	Gümüşhane	1
Erzurum	1	Sakarya	YOK	Sivas	1
Eskişehir	2	Samsun	3	Sinop	YOK
Gaziantep	1	Siirt	1	Giresun	1

**Ek-Tablo IX: Tüm Türkiye Geneline Akustik Konusunda Verilen A,B ve C Tipi Eğitim Programına Katılım Listesi (Mart 2010 tarihi itibarı ile)**

(A TİPİ EĞİTİM PROGRAMI)	Bakanlık ve İl Çevre Orman Müdürlüğü	Yetki Devri Yapılmış Olan Belediyeler	Yetki Devri Yapılmayan Belediyeler	Üniversiteler	İlgili Kurum ve Kuruluşlar	Özel Sektör	İl Özel İdareleri	Kaymakamlıklar	Organize Sanayi Bölgeleri	Diğer	<b>Toplam</b>
	276	331	193	18	73	393	3	4	2	29	<b><u>1322</u></b>
(A1 TİPİ EĞİTİM PROGRAMI)	2	18	20	----	2	6	----	----	----	4	<b><u>52</u></b>
(A2 TİPİ EĞİTİM PROGRAMI)	186	31	42	1	5	61	----	----	----	12	<b><u>338</u></b>
<b>Tüm Türkiye Geneline Akustik Konusunda Verilen A Tipi Eğitim Programına Toplam <u>1712</u> Kişi Katılım Sağlamıştır.</b>											
(B TİPİ EĞİTİM PROGRAMI)	3	70	8	9	----	47	----	----	1	----	<b><u>138</u></b>
(B1 TİPİ EĞİTİM PROGRAMI)	12	7	----	----	1	7	----	----	----	3	<b><u>30</u></b>
(B2 TİPİ EĞİTİM PROGRAMI)	----	16	----	----	----	----	----	----	----	----	<b><u>16</u></b>

Tüm Türkiye Geneline Akustik Konusunda Verilen B Tipi Eğitim Programına Toplam <u>184</u> Kişi Katılım Sağlamıştır.											
(C TİPİ EĞİTİM PROGRAMI)	----	25	----	----	----	----	----	----	----	----	<u>25</u>
(C1 TİPİ EĞİTİM PROGRAMI)											
(C2 TİPİ EĞİTİM PROGRAMI)											
Tüm Türkiye Geneline Akustik Konusunda Verilen C Tipi Eğitim Programına Toplam <u>25</u> Kişi Katılım Sağlamıştır.											